



## Resolución Directoral

Lima, 11 NOV 2021

### VISTO:

La Hoja de Trámite Interno-DG Nº 001071, que contiene el Informe Nº 133-2021-OESA-HEP-MINSA, de fecha 27 de octubre de 2021, emitido por el Jefe de la Oficina de Epidemiología y Salud Ambiental, sobre aprobación del documento técnico "Análisis de la Situación de los Servicios del Hospital de Emergencias Pediátricas - 2021; y,

### CONSIDERANDO:



Que, los numerales I, II y VI del Título Preliminar de la Ley Nº 26842, Ley General de Salud, establece que la salud es condición indispensable del desarrollo humano y medio fundamental para alcanzar el bienestar individual y colectivo, y que la protección de la salud es de interés público. Por tanto, es responsabilidad del Estado regularla, vigilarla y promoverla, garantizando una adecuada cobertura de prestaciones de salud a la población, en términos socialmente aceptables de seguridad, oportunidad y calidad;

Que, con Resolución Ministerial Nº 850-2016/MINSA se aprueba las "Normas para Elaboración de Documentos Normativos del Ministerio de Salud", que entre sus objetivos específicos busca establecer la aplicación de procesos de transparentes y eficientes para la emisión de documentos normativos del Ministerio de Salud y brindar a las instancias reguladoras del Ministerio de Salud una herramienta que facilite el desarrollo de sus funciones normativas";



Que, de acuerdo con lo dispuesto por el artículo 9º del Reglamento de Organización y Funciones del Hospital de Emergencias Pediátricas, aprobado con Resolución Ministerial Nº 428-2007/MINSA, establece que la Oficina de Epidemiología y Salud Ambiental, es el órgano de asesoramiento encargado de la vigilancia en salud pública, análisis de la situación de salud hospitalaria, salud ambiental e investigación epidemiológica;

Que, mediante documento de visto, el Jefe de la oficina de Epidemiología y Salud Ambiental hace llegar el documento técnico "**Análisis de la Situación de los Servicios del Hospital de Emergencias Pediátricas – 2021**", para su aprobación mediante Resolución Directoral;

Que, el documento técnico "**Análisis de la Situación de los Servicios del Hospital de Emergencias Pediátricas – 2021**", tiene por finalidad contar con un documento actualizado, que permita tener un panorama general de la situación de salud hospitalaria y a la vez constituirse en una herramienta útil en la toma de decisiones y en la planificación en las diferentes instancias de decisión del hospital;

Con el visado del Jefe de la Oficina de Epidemiología y Salud Ambiental y de la Jefe de la Oficina de Asesoría Jurídica del Hospital de Emergencias Pediátricas; y,



De conformidad con la Ley N° 26842, Ley General de Salud, la Resolución Ministerial N° 850-2016/MINSA, que aprobó el Documento Técnico "*Normas para Elaboración de Documentos Normativos del Ministerio de Salud*" y en uso de la facultad conferida en el literal e) del Artículo 6° del Reglamento de Organización y Funciones del Hospital de Emergencias Pediátricas, aprobado por Resolución Ministerial N° 428-2007/MINSA y la Resolución Viceministerial N° 002-2021-SA/DVMPAS;

**SE RESUELVE:**

**Artículo 1°.- APROBAR** el Documento Técnico: "*Análisis de la Situación de los Servicios del Hospital de Emergencias Pediátricas – 2021*", documento que como Anexo forma parte integrante de la presente Resolución Directoral.

**Artículo 2°.- ENCARGAR** al Responsable de Elaborar y Actualizar el Portal de Transparencia la publicación de la presente Resolución Directoral y su respectivo Anexo, en el Portal Institucional del Hospital de Emergencias Pediátricas: [www.hep.gob.pe](http://www.hep.gob.pe).

**Regístrese, comuníquese y publíquese.**

MINISTERIO DE SALUD  
HOSPITAL DE EMERGENCIAS PEDIÁTRICAS  
M.C. FERNANDO W. RAMOS NEYRA  
C.M.P. 18741  
DIRECTOR GENERAL

FWRN/KRVR/kvrr

Distribución CC.:

- Oficina de Epidemiología y Salud Ambiental.
  - Oficina de Asesoría Jurídica.
  - Responsable de Elaborar y Actualizar el Portal de Transparencia del HEP
  - Archivo.
- Reg. 348/431



PERÚ

Ministerio  
de Salud

Hospital de  
Emergencias  
Pediátricas



# ***ANÁLISIS DE LA SITUACIÓN DE LOS SERVICIOS DEL HOSPITAL DE EMERGENCIAS PEDIÁTRICAS***



**OFICINA DE EPIDEMIOLOGIA Y SALUD  
AMBIENTAL**

**LIMA – 2021**



**DIRECCIÓN GENERAL DEL HEP**

Med. Fernando Ramos Neyra  
Director General

**SUB-DIRECCIÓN GENERAL DEL HEP**

Med. Adolfo Ubidia Barrantes  
Sub-Director General

**OFICINA DE EPIDEMIOLOGÍA DEL HEP**

Dr. Hugo A. Mezarina Esquivel  
Jefe

**EQUIPO TECNICO DE LA OFICINA DE EPIDEMIOLOGÍA**

Lic. Ruth Castañeda Campozano  
Área de Vigilancia Epidemiológica

Lic. Ana Rivera García  
Área de Vigilancia Epidemiológica

Ing. Evelyn Becerra Santa Cruz  
Área de Salud Ambiental

Srta. Katerine Salas  
Área de Digitación



### **Colaboraron en la Elaboración:**

Med. Adolfo Ubidia Barrantes  
Jefe del Departamento de Emergencia  
Med. Elizabeth Pinelo Chumbe  
Jefe del Departamento Médico Quirúrgico  
Med. Fernando Soncco Llulluy  
Jefe del Departamento de Atención al Paciente Crítico  
Med. Lesly Carbajal  
Jefe(e) del departamento de Apoyo al Tratamiento  
Med. Joece Butrón  
Jefe(e) de la Oficina de Seguros  
Med. Máximo Camiña Quispe  
Jefe del Departamento de Apoyo al Diagnóstico  
Med. Gloria La Hoz Vergara  
Jefe de la Oficina de Planeamiento  
Med. Maybbe Mendoza Fernández  
Jefe(e) de la Oficina de Gestión de la Calidad  
Lic. Teodoro Zuasnabar Junes  
Jefe de la Oficina de Estadística e Informática  
Lic. Hipólito Vargas Ccoscco  
Jefe de la Oficina de Personal  
Lic. Rebeca Carrión García  
Jefe de Servicio Social



## CONTENIDO

m .....	1
<b>PRESENTACIÓN .....</b>	<b>6</b>
<b>1 METODOLOGÍA DE TRABAJO .....</b>	<b>10</b>
<b>2 ANÁLISIS DE LOS DETERMINANTES DE SALUD .....</b>	<b>12</b>
2.1 Análisis de los determinantes geográficos, demográficos, socioeconómicos y ambientales .....	12
2.1.1 Descripción de las principales características del hospital: .....	12
2.1.2 Características Sociodemográficas de la Demanda .....	13
2.1.3 Características Sociodemográficas de las Principales Poblaciones Atendidas en el HEP – 2019 .....	15
2.2 ANÁLISIS DE LOS DETERMINANTES RELACIONADOS A LOS SERVICIOS DE SALUD A NIVEL HOSPITALARIO .....	16
2.2.1. Recursos Humanos .....	16
2.2.2 Cartera de Servicios: .....	18
2.2.3. Infraestructura Hospitalaria .....	19
2.2.4. Equipamiento .....	19
2.2.5. Atenciones de Emergencia, Urgencia y Hospitalización según Procedencia .....	20
2.2.6. Prestaciones realizadas a los pacientes SIS .....	24
2.2.7. Monto de Exoneración Según Lugar de Exoneración Servicios y Motivo de Exoneración .....	25
2.2.8. Análisis de atención por Servicios .....	26
2.2.9. Evaluación de la Satisfacción del Usuario Interno y Externo .....	27
2.2.9.1 Evaluación del Clima Organizacional del HEP .....	27
2.2.9.2 Evaluación de la Satisfacción del Usuario Externo .....	27
2.2.10 Número de guías de práctica clínicas programadas y aprobadas .....	27
2.2.11. Número de guías clínicas implementadas .....	27
2.2.12. Manejo de Residuos Sólidos .....	27
2.2.13. Control de Calidad de Agua .....	29
2.2.14. Indicadores de Gestión Hospitalaria .....	29
<b>3 ANÁLISIS DE LOS DETERMINANTES POLÍTICOS, ESTRUCTURALES Y ORGANIZACIONALES .....</b>	<b>35</b>
3.1. Organigrama .....	35
3.2. Descripción y Análisis de la estructura Hospitalaria .....	36
3.2.1. Distribución de áreas y unidades orgánicas .....	36
3.2.2. Número de camas según servicios o especialidades .....	40
3.2.3. Riesgo de Infraestructura .....	41
3.2.4 Categoría hospitalaria, nivel de complejidad .....	41
3.2.5 Referencias y contra referencias .....	41
3.2.6. Proyectos de inversión hospitalaria ejecutados .....	42
3.2.7. Análisis de ingresos y gastos presupuestales. Análisis de costos. ....	42
<b>4 ANÁLISIS DEL ESTADO DE SALUD .....</b>	<b>44</b>
4.1 Análisis de Mortalidad .....	44
4.2. Carga de la mortalidad (AVPP) .....	46



<b>4.3 Análisis de Morbilidad .....</b>	<b>47</b>
<b>4.3.1. Diagnóstico de Egresos Hospitalarios .....</b>	<b>47</b>
<b>5. PRINCIPALES MOTIVOS DE EGRESOS HOSPITALARIOS POR DEPARTAMENTOS .....</b>	<b>50</b>
<b>5.1. Departamento Médico Quirúrgico .....</b>	<b>50</b>
<b>5.2 Departamento de Atención al Paciente Crítico .....</b>	<b>54</b>
<b>5.3. Motivos de Consulta de Emergencia y Urgencia .....</b>	<b>57</b>
<b>5.4. Departamento de Emergencia .....</b>	<b>60</b>
<b>5.4.1. Shock Trauma .....</b>	<b>60</b>
<b>5.4.2 Sala de Observación .....</b>	<b>60</b>
<b>6. ANÁLISIS DE LA VIGILANCIA EPIDEMIOLÓGICA .....</b>	<b>63</b>
<b>6.1 Análisis de las Enfermedades Sujetas a Vigilancia Epidemiológica. ....</b>	<b>63</b>
<b>6.2 Infecciones Asociadas a la Atención de Salud IAAS .....</b>	<b>66</b>
<b>6.3 Vigilancia de Accidentes Punzo Cortantes .....</b>	<b>69</b>
<b>7. RESISTENCIA BACTERIANA (MAPA MICROBIOLÓGICO) .....</b>	<b>70</b>
<b>9. Daños no transmisibles .....</b>	<b>72</b>
<b>8. PROBLEMAS SANITARIOS Y ORGANIZACIONALES .....</b>	<b>76</b>
<b>8.1 Problemas Sanitarios .....</b>	<b>76</b>
<b>8.2 Problemas Organizacionales Priorizados .....</b>	<b>81</b>
<b>9. CONCLUSIONES .....</b>	<b>85</b>
<b>9.1 Determinantes del estado de Salud .....</b>	<b>85</b>
<b>9.1.1 Determinantes geográficos, demográficos, socioeconómicos y ambientales. ....</b>	<b>85</b>
<b>9.1.2 Determinantes relacionados a los servicios de salud .....</b>	<b>85</b>
<b>9.1.3 Determinantes Políticos, Estructurales y Organizacionales .....</b>	<b>86</b>
<b>10 ESTADO DE SALUD .....</b>	<b>87</b>
<b>10.1 Mortalidad .....</b>	<b>87</b>
<b>10.2 Morbilidad .....</b>	<b>87</b>
<b>10.3 Vigilancia Epidemiológica .....</b>	<b>89</b>
<b>Referencias .....</b>	<b>90</b>





## **PRESENTACIÓN**

El **“Análisis de la Situación de los Servicios del Hospital de Emergencias Pediátricas”** es elaborado por la Oficina de Epidemiología y Salud Ambiental con la participación de las diferentes áreas, cuya finalidad es contar con un documento actualizado, que permita tener un panorama general de la situación de salud hospitalaria y a la vez constituirse en una herramienta útil en la toma de decisiones y en la planificación en las diferentes instancias de decisión del hospital.

Es el deseo de la Dirección General que el **“Análisis de la Situación de los Servicios del Hospital de Emergencias Pediátricas”** se constituya en un instrumento, para que sus directivos desarrollen estrategias que contribuyan al logro de la misión y visión del hospital, proporcionando una mejor calidad de atención para todos los pacientes que acuden a nuestra institución en busca de mejorar su estado de salud.

**Dr. Fernando Wladimiro Ramos Neyra**  
**Director General**





## **INTRODUCCIÓN**

La Oficina de Epidemiología y Salud Ambiental (OESA) como órgano asesor tiene entre sus funciones generales la elaboración del Análisis de la Situación de Salud Hospitalaria para el planeamiento y la toma de decisiones.

El Análisis de la Situación de Salud Hospitalaria elaborado en esta oportunidad se caracteriza porque se da con la información generada en el contexto de la Pandemia de la COVID-19 que afecta al país, por lo tanto nos permitirá ver los efectos en los diferentes indicadores hospitalarios e identificar y priorizar los principales problemas y consecuentemente definir estrategias que logren vencer los problemas identificados.

El enfoque integral del Análisis de la Situación de Salud Hospitalaria hace posible conocer el perfil epidemiológico del hospital y los factores que la determinan.

La finalidad del presente documento es presentar la situación de salud hospitalaria que permita sustentar la toma de decisiones.

**Hugo Antonio Mezarina Esquivel**  
**Jefe de la Oficina de Epidemiología y Salud Ambiental**



### **Agradecimiento:**

A todos los jefes de las Oficinas y Departamentos que han contribuido en la elaboración del ASIS, con su participación activa y proporcionando la información considerada en el documento.



# **CAPITULO I**

## **ASPECTOS GENERALES**



## 1 METODOLOGÍA DE TRABAJO

Para la elaboración del ASIS Hospitalario 2020 se contó con el concurso de los directivos de la institución.

Se desarrolló en 4 fases:

- A. **Primera Fase:** Solicitud de la información necesaria a las diferentes Jefaturas del Hospital.
- B. **Segunda Fase:** Sistematización de la información.
- C. **Tercera Fase:** Reunión con los Directivos para la validación de la información contenida en el ASIS Hospitalario e identificación de los problemas sanitarios.
- D. **Cuarta Fase:** Aprobación y difusión.

El documento está organizado en 4 partes que se detallan a continuación.

La **primera parte** referida a los **Aspectos Generales del Hospital** donde se presenta la metodología empleada y la estructura del documento.

La **segunda parte** aborda el **Análisis de los determinantes y del estado de salud**, el cual incluye el análisis de los determinantes geográficos, demográficos, socioeconómicos, ambientales, políticos, estructurales, organizacionales y del estado de salud.

La **tercera parte** consta de la **Determinación de los problemas sanitarios**, donde se hace el listado de los problemas sanitarios.

La **cuarta parte** consigna las **Conclusiones**, donde se resumen los elementos más importantes de todos los componentes del **“Análisis de la Situación de los Servicios del Hospital de Emergencias Pediátricas”**.



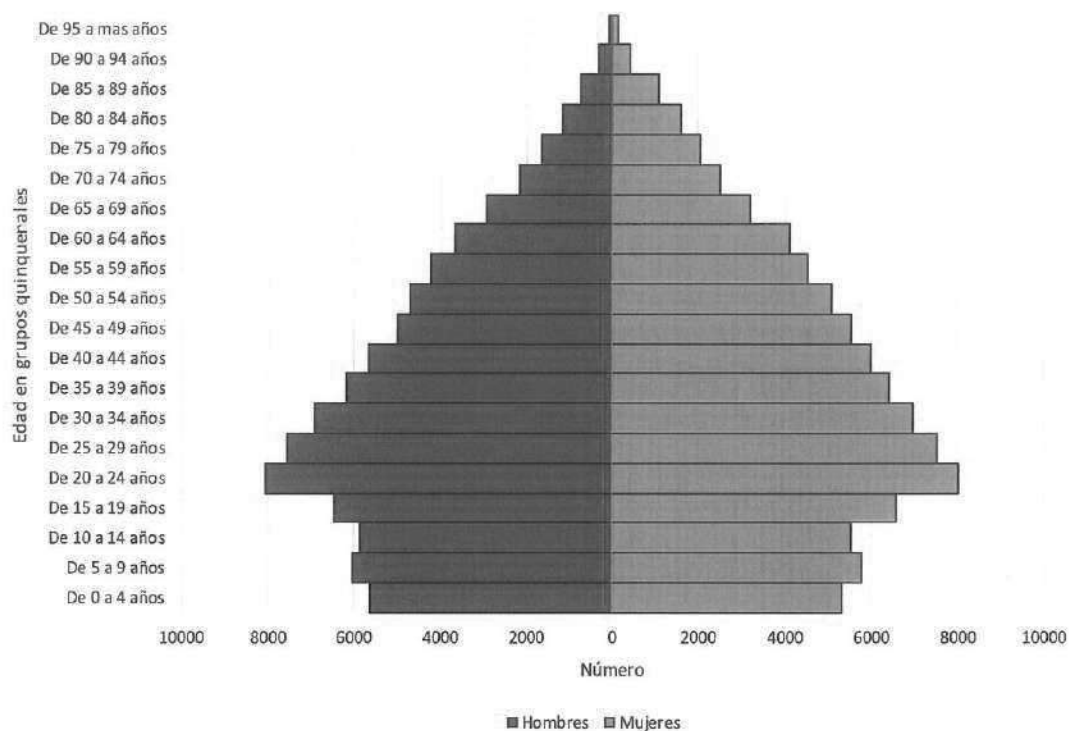
## **CAPITULO II**

# **ANÁLISIS DE LOS DETERMINANTES Y DEL ESTADO DE SALUD**





## Pirámide Poblacional del Distrito de La Victoria



Fuente: INEI Censo Nacional de Población y Vivienda 2017

Se aprecia una reducción en la base de la pirámide, con un predominio de los grupos quinquenales de 20 a 34 años, llama la atención un incremento de los grupos etarios de 75 a 79 años y de 80 a más años. Este comportamiento de la pirámide poblacional refleja la transición demográfica que se relaciona con la transición epidemiológica que caracteriza al país, donde coexisten enfermedades transmisibles con las no transmisibles.

### 2.1.2 Características Sociodemográficas de la Demanda

#### Distribución de la Demanda<sup>o</sup> Según Sexo HEP 2019-2020

Sexo	2019		2020	
	Frecuencia	Porcentaje	Frecuencia	Porcentaje
Femenino	28,573	43.67	11,787	45.35
Masculino	36,857	56.33	14,204	54.65
<b>Total</b>	<b>65,430</b>	<b>100</b>	<b>25,991</b>	<b>100</b>

Fuente: Estadística e Informática

Elaboración: Oficina de Epidemiología

<sup>o</sup>Incluye pacientes registrados en Admisión





### Distribución de la Demanda° Según Grupos Etarios HEP 2020

Grupo Etario	Frecuencia	Porcentaje
<= 28 d	296	1.14
1 m - 11 m	4913	18.90
1a - 4a	10,793	41.53
5a - 9a	5,798	22.31
10a - 14a	2,793	10.75
15a - 19a	702	2.70
De 20 a más	696	2.68
<b>Total <sup>a/</sup></b>	<b>25,991</b>	<b>100.00</b>

Fuente: Estadística e Informática

Elaboración: Oficina de Epidemiología

<sup>a/</sup>Incluye pacientes registrados en Admisión

El 45.35 % de la demanda fue de sexo femenino y el 54.65 % de sexo masculino, el grupo etario menor de 29 días representó el 1.14%, el de 1 mes a 11 meses el 18.90%, el de 1 a 4 años el 41.53% y el 5 a 9 años el 22.31%.

### Perfil de Procedencia de la Demanda° Según Distrito HEP – 2020

Lugar de Procedencia	Frecuencia	Porcentaje
San Juan de Lurigancho	5,260	20.24
La Victoria	4,779	18.39
El Agustino	3,148	12.11
Lima	3,067	11.80
Ate	1,304	5.02
Santa Anita	1,163	4.47
Rímac	882	3.39
San Luis	585	2.25
San Martín de Porres	474	1.82
Villa El Salvador	373	1.44
Otros	4,956	19.07
<b>Total</b>	<b>25,991</b>	<b>100</b>

Fuente: Estadística e Informática

Elaboración: Oficina de Epidemiología

<sup>a/</sup>Incluye pacientes registrados en Admisión

El 20.24%, 18.39%, 12.11% y 11.80% de la demanda procedió de los Distritos de San Juan de Lurigancho, La Victoria, El Agustino y Lima respectivamente.



### 2.1.3 Características Sociodemográficas de las Principales Poblaciones Atendidas en el HEP – 2020

DEMANDA	Distrito/ Provincia	Entorno geográfico	Población	Educación	Socioeconómico
19.78%	San Juan de Lurigancho	Altitud: 220 msnm.	1,038,495 habitantes Densidad poblacional: 8,145.97 hab/km2	La población sin nivel educativo representa el 3.4%.	El 70.20% dispone de servicio de agua todos los días, el 83.37% de las viviendas particulares tiene acceso a la red pública de desagüe y el 93.96% a alumbrado eléctrico.
17.29%	La Victoria	Altitud: 133 msnm	173,630 habitantes Densidad poblacional: 20,157.70 hab/km2	La población sin nivel educativo representa el 2.44%	El 97.92 % dispone de servicio de agua todos los días, el 99.94% de las viviendas particulares tiene acceso a la red pública de desagüe y el 99.29% a alumbrado eléctrico.
11.72%	El Agustino	Altitud: 197 msnm.	198,862 habitantes. Densidad poblacional: 15,276.88 hab/km2	La población sin nivel educativo representa el 3.46%	El 97.35% dispone de servicio de agua todos los días, el 99.39% de las viviendas particulares tiene acceso a la red pública de desagüe y el 98.29% a alumbrado eléctrico.
10.56%	Lima	Altitud: 154 msnm.	268,352 habitantes. Densidad poblacional: 12,823.52 hab/km2	La población sin nivel educativo representa el 2.19%.	El 98.43% dispone de servicio de agua todos los días, el 99.78% de las viviendas particulares tiene acceso a la red pública de desagüe y el 99.55% a alumbrado eléctrico.
5.62%	Ate	Altitud: 355 msnm.	599,196 habitantes. Densidad poblacional: 7,864.63 hab/km2	La población sin nivel educativo representa el 3.39%	El 93.47 % dispone de servicio de agua todos los días, el 86.64% de las viviendas particulares tiene acceso a la red pública de desagüe y el 93.30% a alumbrado eléctrico.

Fuente: INEI - Censos Nacionales de Población y Vivienda 2017.



## 2.2 ANÁLISIS DE LOS DETERMINANTES RELACIONADOS A LOS SERVICIOS DE SALUD A NIVEL HOSPITALARIO

### 2.2.1. Recursos Humanos

Cargos	Condición					
	Nombrado	C. Plazo Fijo	Designado	Destacado	CAS	Total
<b>Funcionarios Directivos</b>	8		2	1		11
<b>Directivos Prog. Sector</b>						0
Director Sist. Administrativos						0
Jefe De División					1	1
<b>Médicos Y Profesionales de La Salud</b>						
Médicos	85	6		1	19	111
Enfermeras	101	2			50	153
Químico Farmacéutico	7				3	10
Nutricionistas	3					3
Asistente Social - Trabajadora Social	14				1	15
Tecnólogo Medico	24				7	31
Cirujano Dentista	2					2
Odontólogo	1					1
<b>Profesionales Y Técnicos Categorizado</b>						0
Abogado					1	1
Psicólogo					1	1
Médico - Auditor					2	2
Arquitecto					1	1
Asistente Administrativo	1	1		1		3
Profesional Administrativo / Asistente Profesional I		1			1	2
Especialista en Gestión En Salud I					2	2
Especialista en Salud Publica						0
Especialista en Salud Ambiental I					1	1
Asistente en Serv. Social	1					0
Comunicador Social					1	1
Educador para la Salud	1					1
Especialista Administrativo	2					2
Economista					1	1
Contador		1			1	2
Ingeniero Especialista					1	1
Técnico Administrativo	31	10		2	22	65
Técnico en Capacitación y Difusión	1					1
Técnico en Archivo						0
Operador de PADI	1					1
Operador De Central Telefónica					1	1
Técnico/A Secretarial	1					1
Artesano	1			1		2
Electricista	1					1
Técnico en Mantenimiento					6	6
Técnico en Enfermería	77	5			39	121
Técnico en Farmacia	10	1			12	23
Técnico en Transportes						0
Técnico en Laboratorio	6	2			7	15
Técnico en Metal Mecánica						0
Técnico Asistente Social	1					1
Técnico en Nutrición	1					1
Piloto de Ambulancia	3	2			1	6
Chofer					3	3
Cajeros					4	4
Auxiliar de Nutrición	6				2	8
Auxiliar de Farmacia	1					1
Auxiliar de Artesanía	5				2	7
Auxiliar Administrativo				1		1
<b>Total</b>	<b>396</b>	<b>31</b>	<b>2</b>	<b>7</b>	<b>193</b>	<b>628</b>

Fuente: Oficina de Personal - Equipo de Gestión y Desarrollo de RRHH



## Estructura de los Recursos Humanos según Grupo Ocupacional<sup>o</sup> HEP

Grupo Ocupacional	Frecuencia	Porcentaje
Funcionarios	12	1.91
Médicos	111	17.68
Otros Profesionales de la Salud	215	34.24
Profesionales Categorizados	21	3.34
Técnicos Administrativos	69	10.99
Técnicos Asistenciales	183	29.14
Auxiliares Asistenciales	17	2.71
<b>Totales</b>	<b>628</b>	<b>100</b>

<sup>o</sup>No incluye Servicio de Terceros.

Fuente: Oficina de Personal - Equipo de Gestión y Desarrollo de RRHH

En relación a la condición el 63% del personal es nombrado, el 30% CAS, de acuerdo a la estructura el 34.24% corresponde a otros profesionales de la salud, el 29.14% a personal técnico asistencial y el 17.68% a personal médico.

### Médicos Según Especialidad HEP

Especialidad	Condición				Total
	Nombrados	CAS	CPF	Destacado	
Médico Pediatra	47	6	4		57
Médico Intensivista Pediatra	2	1			3
Médico Cirujano Pediatra	14	0			14
Médico Cirujano Plástico	2	0			2
Médico Anestesiólogo	3	3	2	1	9
Médico Neurocirujano	3	0			3
Médico Traumatólogo	7	4			11
Médico de Anatomía Patológica	1	1			2
Médico Radiólogo	2	0			2
Médico Neumólogo Pediatra	2	0			2
Médico Patólogo Clínico	2	1			3
Gestión en Salud	3	0			3
<b>Total</b>	<b>88</b>	<b>16</b>	<b>6</b>	<b>1</b>	<b>111</b>

Fuentes. Oficina de Personal

Elaboración: Oficina de Epidemiología

El 79.28% del personal médico tiene la condición de nombrado y el 14.41 es CAS.



## 2.2.2 Cartera de Servicios:

La cartera de Servicios del Hospital de Emergencias Pediátricas aprobada por RD N° 248-2020-DG-DIRIS-LC de fecha 6 de agosto de 2020, incluye las siguientes prestaciones:

N°	UNIDAD PRODUCTORA DE SERVICIOS DE SALUD (UPSS)	PRESTACIONES DE LA CARTERA DE SERVICIOS DE SALUD
1	Consulta Externa	Consulta ambulatoria por médico especialista en Pediatría
2	Consulta Externa	Consulta ambulatoria por médico en traumatología y ortopedia
3	Consulta Externa	Consulta ambulatoria por médico especialista en cirugía plástica y reconstructiva
4	Consulta Externa	Consulta ambulatoria por médico especialista en Neurocirugía
5	Consulta Externa	Consulta ambulatoria por médico especialista en Cirugía Pediátrica
6	Consulta Externa	Consulta médica ambulatoria en el servicio subespecializado de neumología pediátrica
7	Consulta Externa	Atención de procedimientos ambulatorios en la especialidad de cirugía plástica y reconstructiva
8	Consulta Externa	Atención de procedimientos ambulatorios en la especialidad de neurocirugía
9	Consulta Externa	Atención de procedimientos ambulatorios en la especialidad de traumatología y ortopedia
10	Consulta Externa	Atención de procedimientos ambulatorios en la especialidad de cirugía pediátrica
11	Consulta Externa	Atención de procedimientos ambulatorios en la especialidad de pediatría
12	Consulta Externa	Atención de procedimientos en la especialidad de anestesiología
13	Consulta Externa	Atención de procedimientos ambulatorios en el servicio subespecializado de neumología pediátrica
14	Emergencia	Atención en tópico de inyectables y nebulizaciones
15	Emergencia	Atención de urgencias y emergencias por médico especialista en pediatría
16	Emergencia	Atención de urgencias y emergencias por médico especialista en traumatología y ortopedia
17	Emergencia	Atención de urgencias y emergencias por médico especialista en neurocirugía
18	Emergencia	Atención de urgencias y emergencias por médico especialista en cirugía pediátrica
19	Emergencia	Atención de urgencias y emergencias por médico especialista en cirugía plástica y reconstructiva
20	Emergencia	Atención de urgencias y emergencias por médico especialista en el servicio subespecializado de neumología pediátrica
21	Emergencia	Tele emergencia por médico especialista en pediatría
22	Emergencia	Tele emergencia por médico especialista en traumatología y ortopedia
23	Emergencia	Tele emergencia por médico especialista en neurocirugía
24	Emergencia	Tele emergencia por médico especialista en cirugía pediátrica
25	Emergencia	Tele emergencia por médico especialista en cirugía plástica y reconstructiva
26	Emergencia	Tele emergencia en el servicio subespecializado de neumología pediátrica
27	Emergencia	Atención en sala de observación de emergencia
28	Emergencia	Atención en la unidad de shock trauma y reanimación
29	Centro Quirúrgico	Intervenciones quirúrgicas por médico especialista en traumatología y ortopedia
30	Centro Quirúrgico	Intervenciones quirúrgicas por médico especialista en cirugía plástica y reconstructiva
31	Centro Quirúrgico	Intervenciones quirúrgicas por médico especialista en neurocirugía
32	Centro Quirúrgico	Intervenciones quirúrgicas por médico especialista en cirugía pediátrica
33	Centro Quirúrgico	Intervenciones quirúrgicas por médico especialista en anestesiología
34	Centro Quirúrgico	Intervenciones quirúrgicas por médico especialista en neumología pediátrica
35	Centro Quirúrgico	Atención en sala de recuperación post-anestésica
36	Hospitalización	Hospitalización de pediatría
37	Hospitalización	Hospitalización de traumatología y ortopedia
38	Hospitalización	Hospitalización de neurocirugía
39	Hospitalización	Hospitalización de cirugía pediátrica
40	Hospitalización	Hospitalización de cirugía plástica y reconstructiva
41	Hospitalización	Hospitalización de servicio subespecializado de neumología pediátrica
42	Cuidados Intensivos	Atención en la unidad de cuidados intensivos neonatal
43	Cuidados Intensivos	Atención en la unidad de cuidados intensivos pediátricos
44	Cuidados Intensivos	Atención en la unidad de cuidados intermedio pediátrico
45	Patología Clínica	Procedimiento de laboratorio clínico tipo III-E de establecimiento de salud de atención especializado
46	Anatomía Patológica	Procedimiento de anatomía patológica de tipo III-E
47	Diagnósticos por Imágenes	Radiología convencional
48	Diagnósticos por Imágenes	Radiología especializada
49	Diagnósticos por Imágenes	Ecografía general Doppler
50	Diagnósticos por Imágenes	Tomografía computarizada
51	Diagnósticos por Imágenes	Tele radiología convencional
52	Nutrición y Dietética	Evaluación nutricional en hospitalización
53	Nutrición y Dietética	Soporte nutricional de regímenes dietéticos
54	Nutrición y Dietética	Soporte nutricional de fórmulas lácteas
55	Nutrición y Dietética	Soporte nutricional de fórmulas enterales
56	Centro de Hemoterapia y Banco de Sangre	Provisión de unidades de sangre y hemoderivados (Banco de sangre es de tipo II)
57	Farmacia	Dispensación de medicamentos, dispositivos médicos y productos sanitarios
58	Farmacia	Atención en farmacia clínica
59	Farmacia	Atención en farmacotécnica
60	Central de Esterilización	Desinfección de alto nivel en central de esterilización
61	Central de Esterilización	Esterilización por medios físicos en central de esterilización

Fuente: Oficina de Planeamiento  
Elaboración: Oficina de Epidemiología



### 2.2.3. Infraestructura Hospitalaria

El índice de vulnerabilidad de la infraestructura hospitalaria es de 0.44.

Para el abastecimiento de agua cuenta con cisternas y tanques elevados que se detallan en el siguiente cuadro:

#### Distribución de Cisternas y Tanques Elevados Según Volumen HEP 2020

Cisternas y Tanques Elevados	Volumen de almacenamiento
Cisterna Sala de Operaciones	43 m <sup>3</sup> aprox.
Cisterna Edificio nuevo	21 m <sup>3</sup> aprox
Cisterna Edificio administrativo	15 m <sup>3</sup> aprox
Cisterna 1 nuevo almacén (contra incendios)	40 m <sup>3</sup> aprox
Cisterna 2 nuevo almacén	3 m <sup>3</sup> aprox
Cisterna 1 nueva Emergencia	47 m <sup>3</sup> aprox
Cisterna 2 nueva Emergencia	47 m <sup>3</sup> aprox
Tanque elevado edificio nuevo	10 m <sup>3</sup> aprox
Tanque elevado edificio administrativo	2.5 m <sup>3</sup> aprox
Cisterna Local Alquilado	4 m <sup>3</sup> aprox
Tanque elevado Local Alquilado (Hotel)	4 m <sup>3</sup> aprox
Tanque elevado (Techos de Laboratorio)	2.5 m <sup>3</sup> aprox

Fuente: Oficina de Servicios Generales Elaboración: Oficina de Epidemiología

Posee 8 cisternas y 4 tanques elevados correspondientes al área administrativa y asistencial. La capacidad de almacenamiento de agua para el área asistencial es de 158 m<sup>3</sup>.

### 2.2.4. Equipamiento

Equipos	Existentes	Operativos	% de operativos
Biomédicos	261	242	92.72
Electromecánicos	-	-	-
<b>Total</b>	<b>261</b>	<b>242</b>	<b>92.72</b>

Fuente: Oficina de Servicios Generales Elaboración: Oficina de Epidemiología

El 92.72% de los equipos biomédicos existentes se encuentran operativos, no se cuenta con información sobre los equipos electromecánicos.



## 2.2.5. Atenciones de Emergencia, Urgencia y Hospitalización según Procedencia

### Perfil de Procedencia de las Atenciones en el Área de Emergencia<sup>a</sup> HEP 2020

<b>Distrito de Procedencia</b>	<b>Frecuencia</b>	<b>Porcentaje</b>	<b>% acumulado</b>
San Juan de Lurigancho	4,305	20.72	20.72
La Victoria	4,006	19.28	40.00
El Agustino	2,778	13.37	53.37
Lima	2,576	12.40	65.77
Ate	1,020	4.91	70.68
Santa Anita	976	4.70	75.38
Rímac	746	3.59	78.97
San Luis	490	2.36	81.33
San Martín de Porres	309	1.49	82.82
San Juan de Miraflores	305	1.47	84.28
Villa El Salvador	271	1.30	85.59
Chorrillos	208	1.00	86.59
Villa María del Triunfo	192	0.92	87.51
Lurigancho	161	0.77	88.29
Los Olivos	159	0.77	89.05
Santiago de Surco	126	0.61	89.66
Puente Piedra	119	0.57	90.23
Comas	118	0.57	90.80
Independencia	105	0.51	91.31
Carabaylo	98	0.47	91.78
Pachacamac	92	0.44	92.22
San Antonio	82	0.39	92.62
Callao	82	0.39	93.01
Surquillo	76	0.37	93.38
Lince	75	0.36	93.74
La Molina	73	0.35	94.09
San Borja	72	0.35	94.44
Lurín	54	0.26	94.70
Breña	48	0.23	94.93
Ventanilla	43	0.21	95.13
Huarocharí	37	0.18	95.31
Chaclacayo	36	0.17	95.49
Pueblo Libre	35	0.17	95.65
Jesús María	33	0.16	95.81
Pucusana	32	0.15	95.97
San Miguel	28	0.13	96.10
Chincha Alta	27	0.13	96.23
Cieneguilla	26	0.13	96.36
Chilca	22	0.11	96.46
Otros Lugares de Procedencia	735	3.54	100
<b>Total</b>	<b>20,776</b>	<b>100</b>	

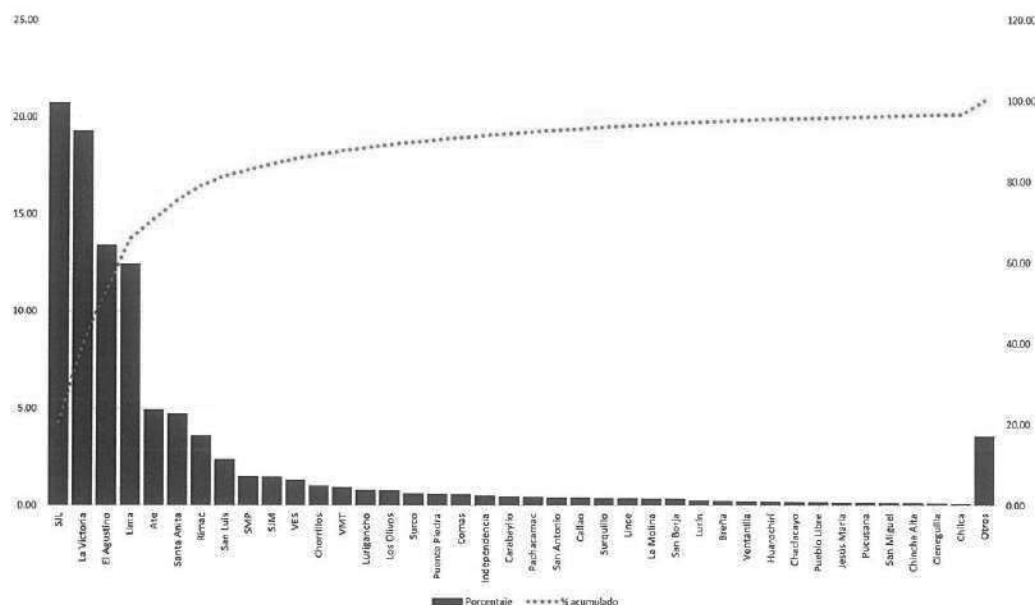
<sup>a</sup> Basado en las consultas Pagadas y de Cortesía

Fuente: Estadística e Informática Elaboración: Oficina de Epidemiología





## Pareto del Perfil de Procedencia de las Atenciones en el Área de Emergencia<sup>a/</sup> HEP 2020



<sup>a/</sup> Basado en las consultas Pagadas y de Cortesía

Fuente: Estadística e Informática. Elaboración: Oficina de Epidemiología

Ochos distritos (San Juan de Lurigancho, La Victoria, El Agustino, Lima, Ate, Santa Anita, Rímac y San Luis) concentran el 80% de la demanda en el área de Emergencia.

## Perfil de Procedencia de las Atenciones en el Área de Consultorios Especializados<sup>a/</sup> HEP 2020

Distrito de Procedencia	Frecuencia	Porcentaje	% acumulado
San Juan de Lurigancho	646	22.28	22.28
La Victoria	452	15.59	37.88
Lima	273	9.42	47.29
El Agustino	250	8.62	55.92
Ate	156	5.38	61.30
Santa Anita	120	4.14	65.44
Rímac	92	3.17	68.61
Villa El Salvador	61	2.10	70.71
Villa María del Triunfo	51	1.76	72.47
San Luis	50	1.72	74.20
San Martín de Porres	49	1.69	75.89
Los Olivos	42	1.45	77.34
Comas	39	1.35	78.68
San Juan de Miraflores	38	1.31	79.99
Chorrillos	37	1.28	81.27
Puente Piedra	33	1.14	82.41
Lurigancho	31	1.07	83.48
Surco	26	0.90	84.37
Surquillo	24	0.83	85.20
Callao	24	0.83	86.03
Lince	20	0.69	86.72
Carabayllo	19	0.66	87.37
Independencia	19	0.66	88.03
San Antonio	17	0.59	88.62



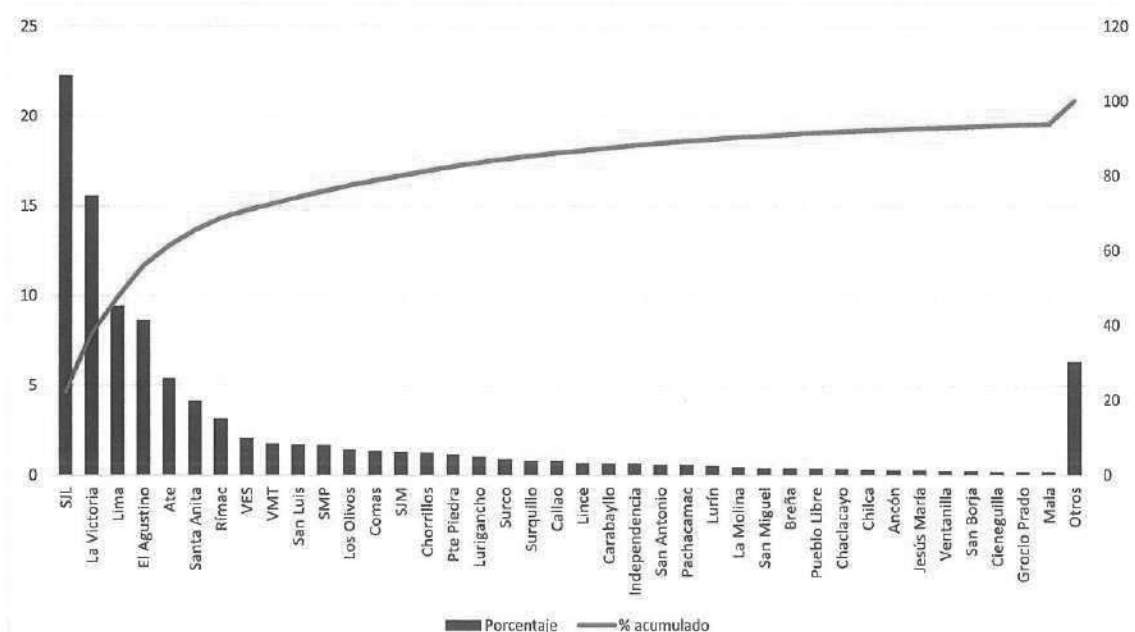
Pachacamac	17	0.59	89.20
Lurín	15	0.52	89.72
La Molina	13	0.45	90.17
San Miguel	12	0.41	90.58
Breña	12	0.41	91.00
Pueblo Libre	11	0.38	91.38
Chaclacayo	10	0.34	91.72
Chilca	9	0.31	92.03
Ancón	8	0.28	92.31
Jesús María	8	0.28	92.58
Ventanilla	7	0.24	92.83
San Borja	7	0.24	93.07
Cieneguilla	6	0.21	93.27
Grocio Prado	6	0.21	93.48
Mala	6	0.21	93.69
Otros Lugares de Procedencia	183	6.31	100
<b>Total</b>	<b>2,899</b>	<b>100</b>	

a/ Basado en las consultas Pagadas y de Cortesía

Fuente: Estadística e Informática

Elaboración: Oficina de Epidemiología

### Pareto del Perfil de Procedencia de las Atenciones en el Área de Consultorios Especializados<sup>a</sup> HEP 2020



a/ Basado en las consultas Pagadas y de Cortesía

Fuente: Estadística e Informática

Elaboración: Oficina de Epidemiología

Quince distritos (San Juan de Lurigancho, La Victoria, Lima, El Agustino, Ate, Santa Anita, Rímac, Villa El Salvador, Villa María del Triunfo, San Luis, San Martín de Porres, Los Olivos, Comas, San Juan de Miraflores y Chorrillos) concentran el 80% de las consultas en el área de Consultorio Especializado.



### Perfil de Procedencia de los Egresos Hospitalarios HEP 2020

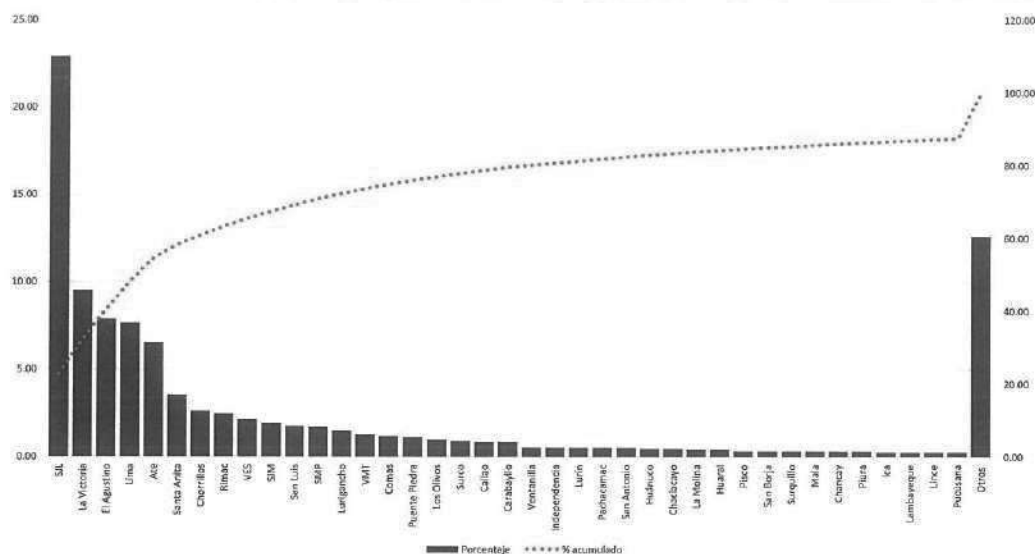
<b>Distrito de Procedencia</b>	<b>Frecuencia</b>	<b>Porcentaje</b>	<b>% acumulado</b>
San Juan de Lurigancho	323	22.92	22.92
La Victoria	134	9.51	32.43
El Agustino	111	7.88	40.31
Lima	108	7.67	47.98
Ate	92	6.53	54.51
Santa Anita	50	3.55	58.06
Chorrillos	37	2.63	60.68
Rímac	35	2.48	63.17
Villa El Salvador	30	2.13	65.29
San Juan de Miraflores	27	1.92	67.21
San Luis	25	1.77	68.99
San Martín de Porres	24	1.70	70.69
Lurigancho	21	1.49	72.18
Villa María del Triunfo	18	1.28	73.46
Comas	17	1.21	74.66
Puente Piedra	16	1.14	75.80
Los Olivos	14	0.99	76.79
Santiago de Surco	13	0.92	77.71
Callao	12	0.85	78.57
Carabayllo	12	0.85	79.42
Ventanilla	8	0.57	79.99
Independencia	8	0.57	80.55
Lurín	8	0.57	81.12
Pachacamac	8	0.57	81.69
San Antonio	8	0.57	82.26
Huánuco	7	0.50	82.75
Chaclacayo	7	0.50	83.25
La Molina	6	0.43	83.68
Huaral	6	0.43	84.10
Pisco	5	0.35	84.46
San Borja	5	0.35	84.81
Surquillo	5	0.35	85.17
Mala	5	0.35	85.52
Chancay	5	0.35	85.88
Piura	5	0.35	86.23
Ica	4	0.28	86.52
Lambayeque	4	0.28	86.80
Lince	4	0.28	87.08
Pucusana	4	0.28	87.37
Otros Lugares de Procedencia	178	12.63	100
<b>Total</b>	<b>1,409</b>	<b>100</b>	

Fuente: Estadística e Informática

Elaboración: Oficina de Epidemiología



## Pareto del Perfil de Procedencia de los Egresos Hospitalarios HEP 2020



El 22.92% de los egresos proceden de San Juan de Lurigancho, 9.51% de La Victoria, 7.88% de El Agustino, 7.67 de Lima, 6.53% de Ate, respectivamente. Veintidós distritos representan el 80% de los egresos hospitalarios.

### 2.2.6. Prestaciones realizadas a los pacientes SIS

#### Prestaciones SIS - HEP 2019-2020

Prestación	2019		2020	
	Frecuencia	%	Frecuencia	%
Atención por Emergencia	27,620	51.09	14,143.00	64.49
Consulta Externa	20,414	37.76	4,776.00	21.78
Atención por Emergencia con Observación	2,733	5.05	803.00	3.66
Apoyo al Diagnóstico	737	1.36	375.00	1.71
Internamiento en EESS Sin Intervención Quirúrgica	898	1.66	643.00	2.93
Intervención Médico-Quirúrgica Ambulatoria	660	1.22	284.00	1.30
Internamiento con Intervención Quirúrgica Mayor	716	1.32	604.00	2.75
Internamiento en Unidad de Cuidados Intensivos (UCI)	253	0.47	182.00	0.83
Internamiento con Intervención Quirúrgica Menor	33	0.06	30.00	0.14
Internamiento del RN con Patología No Quirúrgica	2	0	2.00	0.01
Tele consultas	-	-	85.00	0.39
Tele monitoreo	-	-	2.00	0.01
<b>Total</b>	<b>54,066</b>	<b>100</b>	<b>21,929.00</b>	<b>100</b>

Fuente: Oficina de Seguros Elaboración: Oficina de Epidemiología

El 64.49% de las prestaciones SIS correspondieron a la atención por emergencia y el 21.78% a la consulta externa.



## 2.2.7. Monto de Exoneración Según Lugar de Exoneración Servicios y Motivo de Exoneración.

### Distribución Proporcional de Exoneraciones HEP 2019 – 2020

Lugar de Exoneración	2019		2020	
	Monto	Porcentaje	Monto	Porcentaje
Emergencia/Urgencia	92,008	38.99	39,292.82	40.01
Hospitalización	143,958	61.01	58,911.50	59.99
<b>Total</b>	<b>235,966</b>	<b>100</b>	<b>98,204.32</b>	<b>100</b>

Fuente: Departamento de Apoyo al Tratamiento  
Elaboración: Oficina de Epidemiología

En el 2020 el 40.01% de las exoneraciones correspondió a los pacientes atendidos en Emergencia/Urgencia y el 59.99% a Hospitalización.

### Distribución Según Motivo de Exoneración en Emergencia/Urgencia HEP 2018 – 2020

Motivo de Exoneración	2018		2019		2020	
	Monto	Porcentaje	Monto	Porcentaje	Monto	Porcentaje
Altas Hospitalización /Observación	38,698	43.35	41,504.11	47.4	19,904.10	50.66
Radiología	13,845	15.51	8,200.10	8.54	3,223.50	8.20
Tomografía	12,078	13.53	2,751.00	2.87	2,705.00	6.88
Laboratorio	10,545	11.81	13,737.30	14.31	8,603.50	21.90
Procedimientos	10,318	11.56	15,138.29	15.77	965.50	2.46
Insumo Médico Quirúrgico	2,224	2.49	341.32	0.36	36.40	0.09
Ambulancia	904	1.01	413	0.43	124.00	0.32
Cirugía	270	0.3	7,302.15	7.61	2,799.00	7.12
Ecografía	209	0.23	1,718.50	1.79	704.50	1.79
Atención Médica	162	0.18	500	0.52	224.50	0.57
Medicinas	15	0.02	402.23	0.42	2.40	0.01
Certificado Médico	0	0	0	0		0
<b>Total</b>	<b>89,268</b>	<b>100</b>	<b>92,008</b>	<b>100</b>	<b>39,292.40</b>	<b>100</b>

Fuente: Departamento de Apoyo al Tratamiento  
Elaboración: Oficina de Epidemiología

En el año 2020 el monto de exoneración en Emergencia/Urgencia fue de S/.39,292.40 y en el año 2019 de S/. 92,008. Los motivos de las exoneraciones más frecuentes para el año 2020 fueron las altas de Hospitalización/Observación y Laboratorio, con un 50.66% y 21.90% respectivamente.



## Distribución Según Motivo de Exoneración en Pacientes Hospitalizados HEP 2018 – 2020

Motivo de Exoneración	2018		2019		2020	
	Monto	Porcentaje	Monto	Porcentaje	Monto	Porcentaje
Hospitalización	68,441	70.64	89,347.24	62.06	24,883.10	42.26
Procedimientos	13,681	14.12	22,575.54	15.68	13,750.30	23.35
Cirugía	6,730	6.95	18,456.23	12.82	6,656.33	11.30
Radiología	2,737	2.83	4,235.68	2.94	7,787.50	13.23
Laboratorio	2,470	2.55	3,665.46	2.55	2,715.00	4.61
Medicinas	1,210	1.25	1,624.86	1.13	857.10	1.46
Insumo Médico Quirúrgico	1,003	1.04	3,989.13	2.77	1,993.17	3.38
Tomografía	611	0.63	0	0	0	0
Ambulancia	0	0	31	0.02	0	0
Atención Médica	0	0	15	0.01	240.00	0.41
Ecografía	0	0	18	0.01	0	0
<b>Total</b>	<b>96,883</b>	<b>100</b>	<b>143,958</b>	<b>100</b>	<b>58,882.50</b>	<b>100</b>

Fuente: Departamento de Apoyo al Tratamiento  
Elaboración: Oficina de Epidemiología

En el año 2020 el monto de exoneración en hospitalizados fue de S/. 58,882.50. El 42.26% de las exoneraciones tuvo como motivo la Hospitalización, el 23.35% los Procedimientos y el 13.23% Radiología.

### 2.2.8. Análisis de atención por Servicios

#### Servicio Producidos 2016 – 2020

Servicios Producidos	Unidad	2016	2017	2018	2019	2020
Emergencia	Atendidos*	25,951	25,100	25,931	25,879	14,759
	Atenciones**	39,871	39,616	41,373	41,086	20,776
	Consultas médicas***	65,791	65,857	69,889	70,646	33,209
Urgencia (Consultorio de Atención Especializada)	Atendidos*	2,016	3,987	4,742	4,130	1,010
	Atenciones**	16,668	17,574	23,093	20,727	2,899
	Consultas médicas***	18,576	20,010	26,111	23,425	3,171
Intervenciones Quirúrgicas	Intervención	2,427	2,508	2,480	2,535	1,532
Exámenes de Laboratorio	Bioquímicos	22,940	20,923	23,430	23,507	20,395
	Hematológicos	18,558	18,192	18,451	20,511	15,200
	Bacteriológicos	16,525	15,492	14,611	15,240	7,975
	Inmunológicos	11,678	9,834	10,471	10,499	18,100
	Parasitológicos	599	414	406	137	123
Egresos Hospitalarios	Egresos	2,146	2,112	1,908	2,008	1,409
Nº de Exámenes de Rayos X	Procedimiento	15,743	13,100	15,747	14,267	7,282
Nº de Ecografías	Procedimiento	1,764	1,435	2,139	2,073	1,648
Otros procedimientos de diagnóstico por imágenes (TEM)	Procedimiento	2,086	1,898	3,257	2,468	1,679
Farmacia	Recetas Despachadas	397,675	478,903	519,603	549,523	370,218

\*Considera a pacientes Nuevos y reingresantes

\*\* Considera a pacientes Nuevos, reingresantes y continuadores

\*\*\*Considera consultas Pagadas, cortesías, reevaluaciones



## 2.2.9. Evaluación de la Satisfacción del Usuario Interno y Externo

### 2.2.9.1 Evaluación del Clima Organizacional del HEP

Para el año 2020 no se cuenta con información de la medición del Clima Organizacional (Oficina de Personal).

### 2.2.9.2 Evaluación de la Satisfacción del Usuario Externo

#### Satisfacción del Usuario Externo SERVQUAL HEP 2016-2020

Área	Años				
	2016	2017	2018	2019	2020
Emergencia	77	79	66.66	80.89	79.29
Consultorios Especializados	73	84	75.84	81.03	*
Hospitalización	71	77	64.15	79.8	80.81

\*Por Pandemia COVID-19 Consultorios no funcionaron.

Fuente: Oficina de Gestión de la Calidad

Elaboración: Oficina de Epidemiología

La satisfacción del usuario en Emergencia fue de 79.29% y en Hospitalización del 80.81%.

### 2.2.10 Número de guías de práctica clínicas programadas y aprobadas

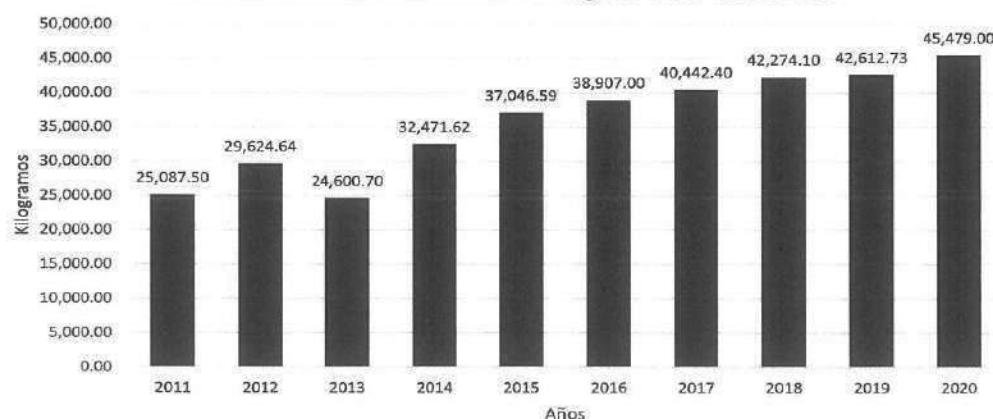
Durante el año 2020 no se elaboraron ni aprobaron guías de práctica clínica.

### 2.2.11. Número de guías clínicas implementadas

Durante el año 2020 no se reporta la implementación de guías.

### 2.2.12. Manejo de Residuos Sólidos

#### Generación de Residuos Sólidos Peligrosos HEP 2011-2020



Fuente: OESA Caracterización de los RRSS Hospitalarios 2020

En el año 2020 el hospital generó 45,479 Kg de residuos Peligrosos, con un promedio mensual de 3,790 Kg.





## Distribución según Tipo de RRSS Hospitalarios HEP 2020

Tipo de Residuos	(Kg/día)	Porcentaje
RRSS Comunes	216.32	64.55
RRSS Biocontaminados	91.43	27.28
RRSS Covid-19	17.41	5.19
RRSS Punzocortantes	3.02	0.90
RRSS Especiales	2.75	0.82
RRSS Nutrición	4.18	1.25
<b>Total</b>	<b>335.11</b>	<b>100</b>

Fuente: Programa de minimización y manejo de RRSS del HEP 2021

En el hospital durante el año 2020 el 64.55% de los residuos sólidos generados correspondieron a residuos comunes y el 27.28% a residuos biocontaminados.

## Generación de RRSS por Servicio Según Tipo HEP 2020

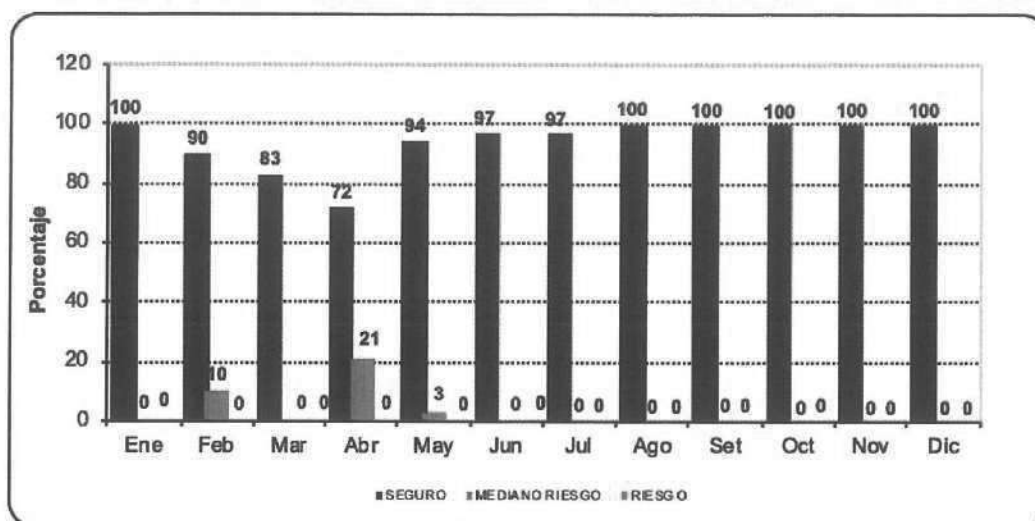
ÁREA	SERVICIO	COMUN		BIOCONTAMINADOS		PUNZOCORTANTE		ESPECIALES	
		Kg/día	TM/año	Kg/día	TM/año	Kg/día	TM/año	Kg/día	TM/año
ASISTENCIAL	Emergencia	14.89	5.43	18.97	6.92	1.01	0.37	0.61	0.22
	Cirugía	4.36	1.59	8.55	3.12	0.50	0.18	0.19	0.07
	UCI Neo	3.31	1.21	7.46	2.72	0.12	0.04	0.16	0.06
	UCI Pediatría	7.18	2.62	14.66	5.35	0.42	0.15	0.34	0.13
	Hospitalización	6.57	2.40	20.85	7.61	0.25	0.09	0.11	0.04
	Neuro - Trauma	3.46	1.26	10.16	3.71	0.21	0.08	0.18	0.07
	Centro Quirúrgico	7.53	2.75	14.08	5.14	0.47	0.17	0.57	0.21
	Consultorios	3.14	1.15	2.58	0.94	0.04	0.01	0.06	0.02
	Diagnostico X Imágenes	1.81	0.66	1.01	0.37	0.04	0.01	0.29	0.10
	Laboratorio	4.16	1.52	6.48	2.36	0.20	0.07	0.19	0.07
	Emergencia Antigua	4.59	1.67	1.77	0.64	-	-	0.49	0.18
	Farmacia (Dosis Unitaria)	0.59	0.21	0.18	0.07	-	-	-	-
	Nutrición	96.48	35.22	8.94	3.26	-	-	-	-
	Vacunas	0.23	0.08	0.33	0.12	0.08	0.03	-	-
	Oficinas Tercer Piso	7.82	2.85	1.24	0.45	-	-	0.03	0.01
	Estares	4.36	1.59	1.45	0.53	-	-	-	-
	Sótano Asistencial	10.81	3.95	1.03	0.38	-	-	0.25	0.09
	LOCAL ALQUILADO (HOTEL)	0.24	0.09	0.57	0.21	-	-	-	-
ADMINISTRATIVA	Edificio 1	6.47	2.36	-	-	-	-	-	-
	Área Logística	7.98	2.91	-	-	-	-	-	-
	Edificio 2	5.29	1.93	0.21	0.08	0.04	0.01	-	-
	Edificio 3	5.12	1.87	-	-	-	-	-	-
	CARTONES	12.10	4.42	-	-	-	-	-	-
	PERIFERIA	3.61	1.32	-	-	-	-	-	-
<b>TOTAL</b>		<b>222.09</b>	<b>81.06</b>	<b>120.52</b>	<b>43.99</b>	<b>3.37</b>	<b>1.23</b>	<b>3.46</b>	<b>1.26</b>

Fuente: Programa de minimización y manejo de RRSS del HEP 2021



## 2.2.13. Control de Calidad de Agua

### Niveles de Cloro en Agua de Consumo Hospitalario Según Meses HEP 2020



Fuente: OESA Vigilancia Mensual de la Calidad de Agua de Consumo Hospitalario 2020

El control del Cloro residual en el agua de consumo humano hospitalario mostró que en el 75% de los meses vigilados el nivel se mantuvo seguro en todos los lugares vigilados.

## 2.2.14. Indicadores de Gestión Hospitalaria

### Análisis General HEP 2020\*

Evaluación Operacional	Servicio de Qx Pediátrica y Especialidades	Servicio de Neurocirugía Pediátrica	Servicio de Traumatología Pediátrica	Servicio de Medicina y Especialidades Pediátricas	Sala COVID	Hospital
Egresos	319	157	268	305	279	1328
Camas Día	2815	2141	2105	4438	1936	13435
Pacientes Día	2343	1184	1086	3762	1289	9664
Estancia	2587	1445	1369	5929	986	12316
Promedio de Camas Disponibles	91	70	70	152	69	452
Defunciones	0	0	0	6	1	7
Promedio de Permanencia	8.11	9.20	5.11	19.44	3.53	9.27
Intervalo de Sustitución	1.48	6.10	3.80	2.22	2.32	2.84
% Ocupación	83.23	55.30	51.59	84.77	66.58	71.93
Rendimiento Cama	3.51	2.24	3.83	2.01	4.04	2.94
Mortalidad Bruta	0	0	0	1.97	0.36	0.53

\*No incluye SCIP

Fuente: Estadística e informática

Elaboración: Oficina de Epidemiología



### Indicadores de Producción 2016-2020

Indicadores	Años				
	2016	2017	2018	2019	2020
Atenciones de Emergencias*	39871	39616	41373	41086	20776
Atenciones de Urgencias <sup>a</sup>	16668	17574	23093	20727	2899
<b>Camas Hospitalarias</b>	<b>51</b>	<b>52</b>	<b>51</b>	<b>46</b>	<b>52</b>
Pediatría	15	15	15	13	13
Cirugía	24	25	24	23	18
Utip/Ucin	12	12	12	10	10
Sala COVID	-	-	-	-	11
<b>Egresos/ Especialidad</b>	<b>2146</b>	<b>2112</b>	<b>1908</b>	<b>2008</b>	<b>1409</b>
Pediatría	931	844	702	714	305
Cirugía	1109	1162	1105	1195	744
UTIP/UCIN	106	106	101	99	81
Sala COVID	-	-	-	-	279
Intervenciones Quirúrgicas	2427	2508	2480	2356	2533
Ecografías	1764	1435	2139	2073	1648
Exámenes Radiológicos	15743	13100	15747	14267	7289
Tomografías	-	-	-	-	1676
Exámenes de Laboratorio	70300	64855	67369	70397	62724

\*Considera pacientes Nuevos, Continuadores y Reingresos.

<sup>a</sup> Atención Consultorio Especializado

Fuente: Estadística e Informática-DAPQ-DAD

Elaboración: Oficina de Epidemiología

### Indicadores de Calidad 2011 – 2020

Indicador	Años									
	2011	2012	2013	2014	2015	2016	2017	2018	2019	2020
Tasa Mortalidad Neta x 100	1.53	2.47	1.93	1.88	1.59	1.54	1.23	1.78	1.39	1.42
Tasa de IAAS X 1000	1.56	2.91	1.54	1.12	1.8	1.22	1.19	1.29	1.25	1.07

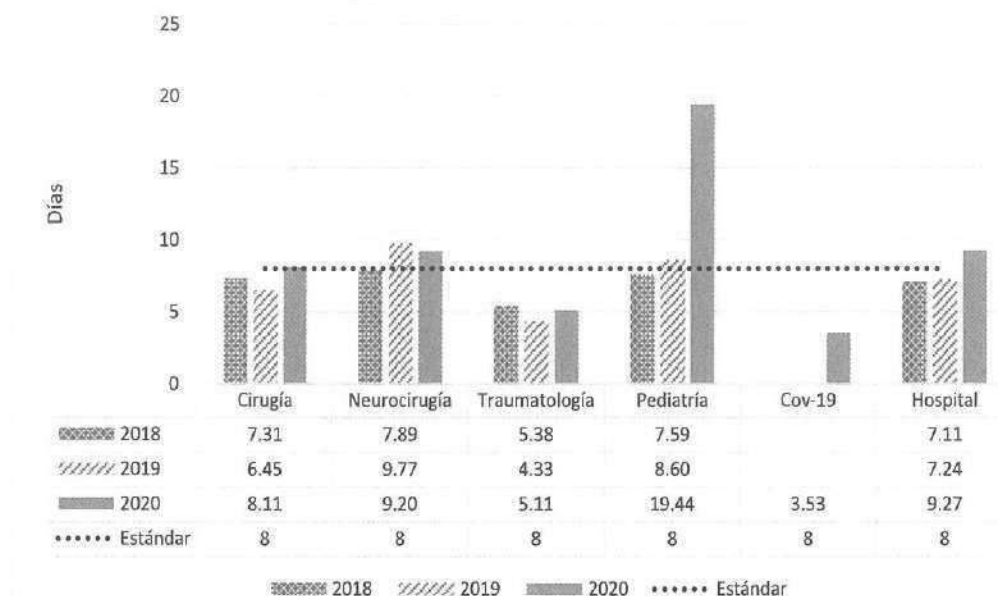
Fuente: Estadística e Informática

Elaboración: Oficina de Epidemiología



## Análisis por Salas de Hospitalización

### Días promedio de permanencia según Servicios HEP 2018-2020

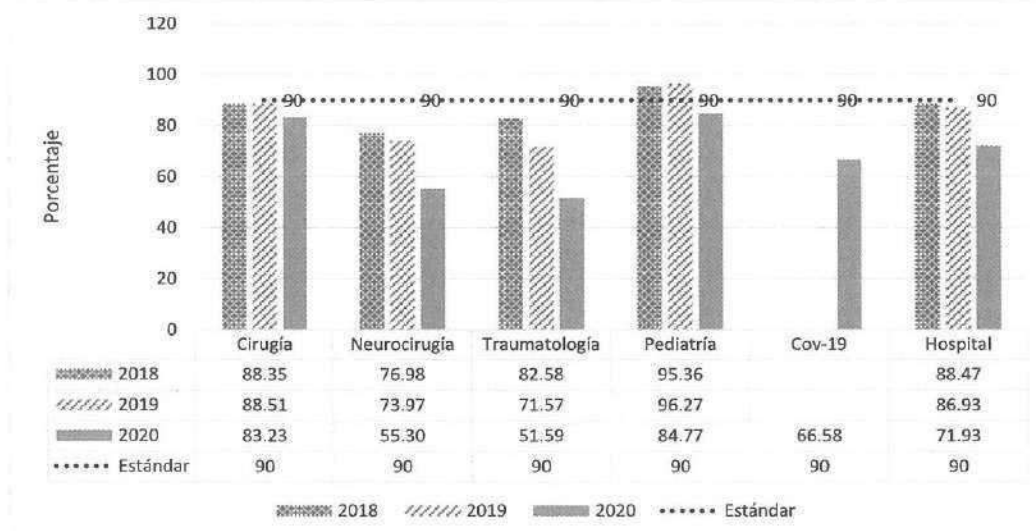


Fuente: Estadística e Informática  
Elaboración: Oficina de Epidemiología

Para el año 2020 el promedio de estancia en el hospital fue de 9.27 días, variando entre 3.53 días para el área Covid-19 y 19.44 días para el Servicio de Pediatría.

### Porcentaje de ocupación de camas

#### Porcentaje de Ocupación de Cama Según Servicios HEP 2018-2020

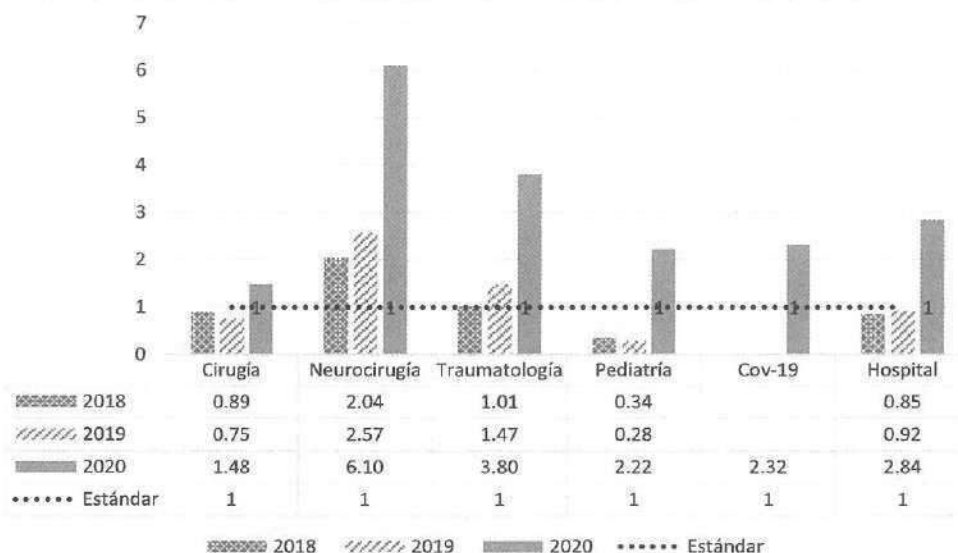


Fuente: Estadística e Informática  
Elaboración: Oficina de Epidemiología

Para el año 2020 el porcentaje de ocupación de cama en el Hospital fue de 71.93%, fluctuando entre 51.59% para el Servicio de Traumatología y 84.77% para el Servicio de Medicina y Especialidades Pediátricas.

## Intervalo de sustitución

### Intervalo de Sustitución Según Servicios HEP 2018-2020

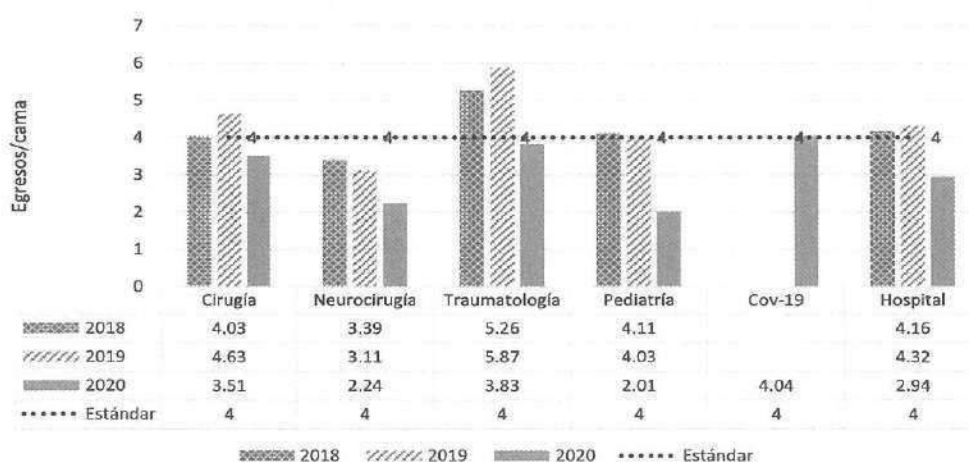


Fuente: Estadística e Informática  
Elaboración: Oficina de Epidemiología

En el año 2020 en el hospital el intervalo de sustitución fue de 2.84 días, variando entre 1.48 días para el Servicio de Cirugía y 6.10 días para el Servicio Neurocirugía.

## Rendimiento cama

### Rendimiento Cama Según Servicio HEP 2018-2020



Fuente: Estadística e Informática  
Elaboración: Oficina de Epidemiología

En el año 2020 en el hospital el rendimiento cama fue de 2.94 egresos por cama por año, fluctuando entre 2.01 egresos por cama por año para el Servicio de Pediatría y 4.04 egresos por cama por año para la Sala Covid-19.



## Indicadores del Servicio de Cuidados Intensivos HEP 2017 – 2020

Indicadores	SCI (Neonatología)				SCI (Pediatria)			
	2017	2018	2019	2020	2017	2018	2019	2020
Promedio de Permanencia	13.46	13.05	19.75	14.51	6.41	5.81	6.05	7.63
Intervalo de Sustitución	4.13	3.23	4.04	5.64	4.19	2.72	3.25	7.32
% Ocupación	83.09	86.28	84.39	75.89	70.67	79.2	69.9	61.19
Rendimiento Cama	1.5	1.58	1.5	1.25	2.5	2.03	2.17	1.67
Mortalidad Bruta	11.29	11.43	7.81	9.43	8.49	8.93	12.56	7.84
T.I IAAS x1000	2.7	4.27	2.72	1.22	3.07	2.53	2.69	2.05

Fuente: DAPC (SCI)

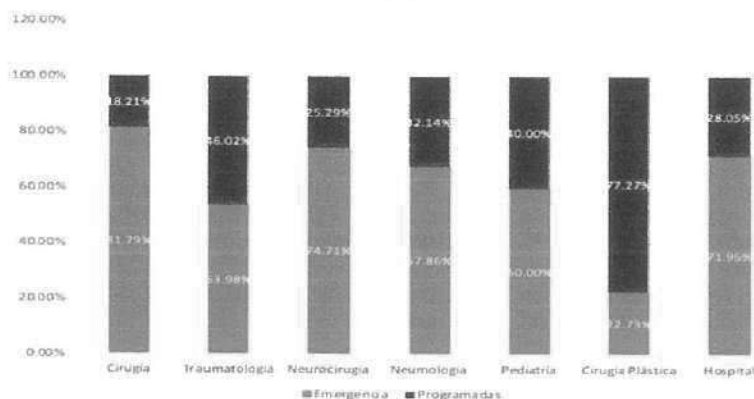
Elaboración: Oficina de Epidemiología

## Indicadores de Centro Quirúrgico HEP 2015-2020

Indicador	2015	2016	2017	2018	2019	2020
Porcentaje de uso de SOP	25.2	18.38	36.57	15.82	20.2	16
Tasa de pacientes reintervenidos x 100	7.63	8.44	3.97	2.38	2.09	sd
Porcentaje de Cirugías suspendidas	20.94	13.55	4.59	0.13	17.84	4.7
Porcentaje de Intervenciones de emergencia	52.1	54.82	56.76	51.69	54.06	72
Relación de Intervenciones quirúrgicas de emergencias/electivas	1.09	1.21	1.31	1.07	1.18	2.6
Tasa de mortalidad intraoperatoria x 100	0.05	0.04	0.06	0.12	0.04	0
Tasa de complicaciones intraoperatorias x 100	2.35	2.18	1.08	2.86	1.93	0

Fuente: DAPC(CQx)

## Distribución de Intervenciones Quirúrgicas según condición por Servicio HEP 2020





## Indicadores de Consultas

### Demanda° Según Prioridad HEP 2017 -2020

Prioridad	2017		2018		2019		2020	
	Frecuencia	Porcentaje	Frecuencia	Porcentaje	Frecuencia	Porcentaje	Frecuencia	Porcentaje
Prioridad I	250	0.49	162	0.29	169	0.31	120	0.54
Prioridad II	3,751	7.41	3,811	6.77	2,967	5.53	2146	9.60
Prioridad III	36,266	71.62	36,816	65.37	37,444	69.77	17790	79.55
Prioridad IV	10,370	20.48	15,533	27.58	13,090	24.39	2306	10.31
<b>TOTAL</b>	<b>50,637</b>	<b>100</b>	<b>56,322</b>	<b>100</b>	<b>53,670</b>	<b>100</b>	<b>22362</b>	<b>100</b>

°Registrados en admisión y que pasaron por triaje

Fuente: Estadística e Informática

Elaboración: Oficina de Epidemiología

En el año 2020 el 0.54% de la demanda correspondió a la prioridad I, el 9.60% a la prioridad II, el 79.55 % a la prioridad III y el 10.31% a la prioridad IV.

### Consulta Según Área de Atención HEP 2017<sup>a</sup> - 2020<sup>a</sup>

Área De Atención	2017		2018		2019		2020	
	Frecuencia	Porcentaje	Frecuencia	Porcentaje	Frecuencia	Porcentaje	Frecuencia	Porcentaje
Emergencia	39,616	69.27	41,373	64.18	41,086	66.47	20,776	87.76
Urgencia*	17,574	30.73	23,093	35.82	20,727	33.53	2,899	12.24
<b>TOTAL</b>	<b>57,190</b>	<b>100</b>	<b>64,466</b>	<b>100</b>	<b>61,813</b>	<b>100</b>	<b>23,675</b>	<b>100</b>

<sup>a</sup>Basada en consultas pagadas y de cortesía

\*Consulta Especializada

Fuente: Estadística e Informática Elaboración: Oficina de Epidemiología

Para el año 2020 el 87.76% de las consultas se realizaron en el área de Emergencia y el 12.24% en el área de Consulta Especializada.

### Consultas en el Área de Emergencia Según Especialidad HEP 2020<sup>a</sup>

Especialidad	Frecuencia	Porcentaje
Pediatría	15,473	74.48
Traumatología	2,102	10.12
Cirugía	1,744	8.39
Neurocirugía	1,240	5.97
Cirugía Plástica	163	0.78
Neumología	54	0.26
<b>Total</b>	<b>20,776</b>	<b>100</b>

<sup>a</sup>Incluye consultas pagadas y de cortesía

Fuente: Estadística e Informática Elaboración Oficina de Epidemiología

### Consultas en el Área de Consulta Especializada Según Especialidad HEP 2020<sup>a</sup>

Especialidad	Frecuencia	Porcentaje
Pediatría	1,266	43.67
Traumatología	656	22.63
Cirugía	432	14.90
Neumología	175	6.04
Neurocirugía	172	5.93
Cirugía Plástica	198	6.83
<b>Total</b>	<b>2,899</b>	<b>100</b>

<sup>a</sup>Incluye consultas pagadas y de cortesía

Fuente: Estadística e Informática Elaboración Oficina de Epidemiología

En el Área de Emergencia y en el área de Consulta especializada el 74.48% y el 43.67% de las consultas correspondieron a patología médica pediátrica respectivamente.

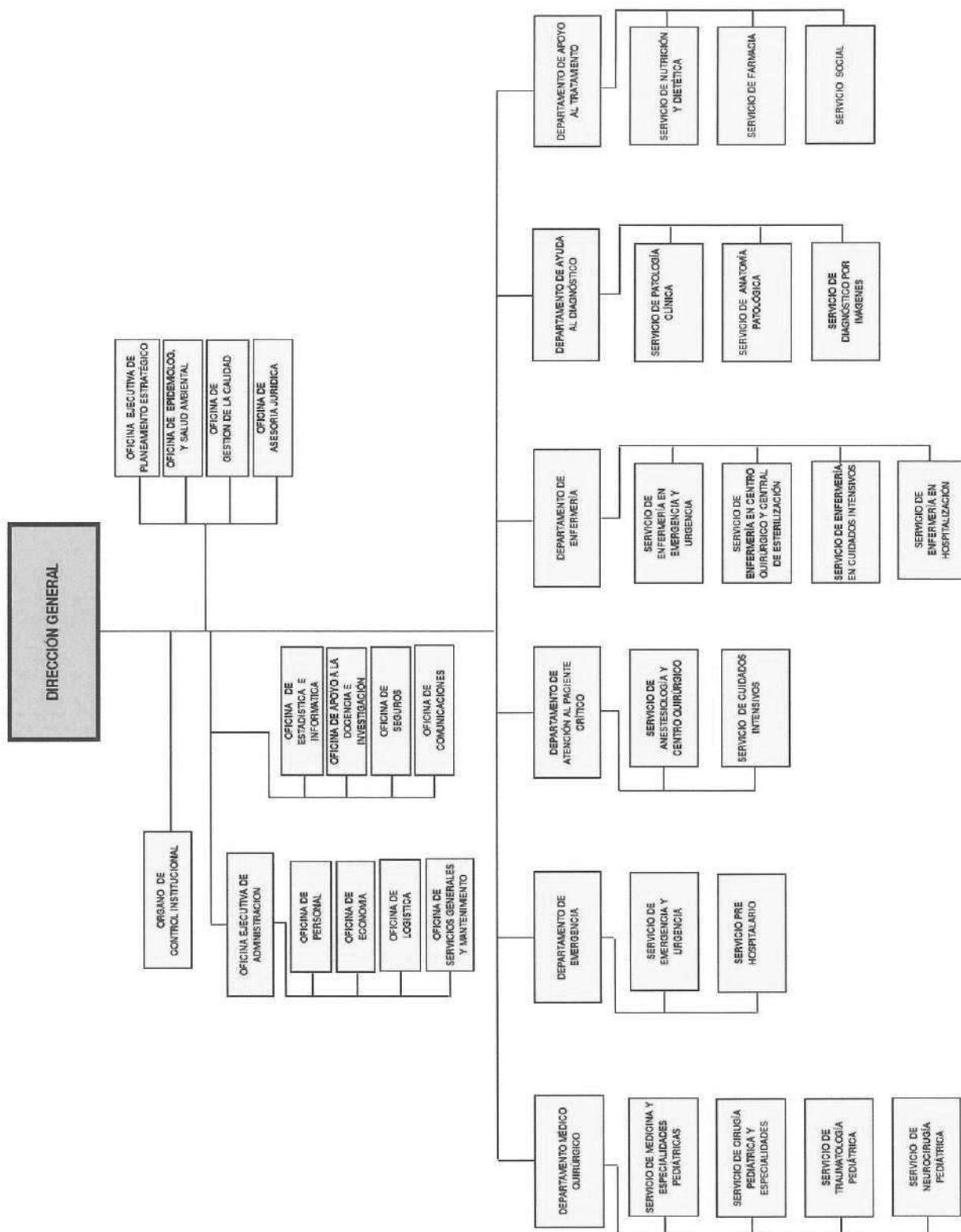


# ORGANIGRAMA ESTRUCTURA ORGÁNICA DEL HOSPITAL DE EMERGENCIAS PEDIÁTRICAS



## 3 ANÁLISIS DE LOS DETERMINANTES POLÍTICOS, ESTRUCTURALES Y ORGANIZACIONALES

### 3.1. Organigrama





### **3.2. Descripción y Análisis de la estructura Hospitalaria**

#### **3.2.1. Distribución de áreas y unidades orgánicas**

##### **Distribución de áreas y unidades orgánicas**

###### **Planta física:**

El hospital de Emergencias Pediátricas está construido de material noble y constituido por dos bloques asistenciales, uno que corresponde a la antigua Asistencia Pública, edificio construido en 1943 y un bloque nuevo que data del año de 1998. Posee un área de 1518.25 m<sup>2</sup> correspondiente al área asistencial, 381.93 m<sup>2</sup> correspondiente al área administrativa y 295.39 m<sup>2</sup> correspondiente al almacén, todos con saneamiento físico legal. Así mismo cuenta con locales alquilados para la parte administrativa y asistencial.

###### **A.- Local Av. Grau N° 854.**

**Bloque Antiguo:** Constituido por 2 pisos material noble y 3º piso prefabricado, con la siguiente distribución:

###### **Primer Piso:**

1. Hall de espera
2. Hospitalización Cirugía 1B
3. Consultorio de Cirugía y Traumatología
4. Sala de Operaciones y Procedimientos.
5. Central Esterilización
6. Caja y Admisión.
7. Farmacia Ventas.
8. Caja -Cuentas Corrientes y Farmacia -Hospitalización.

###### **Segundo Piso:**

1. Hall de espera y Control de peso y temperatura.
2. Consultorios Especializados.
3. Servicio de Patología Clínica.
4. Hospitalización del Servicio de Cirugía Pediátrica y Especialidades (Traumatología y Neurocirugía)
5. Comedor del personal y cocina.
6. Comedor de médicos.

###### **Área Prefabricada - Terraza- Se ubican:**

1. Oficina de Seguros– SIS/MINSA.
2. Consultorio de Neumología Pediátrica.
3. Secretaria de Jefaturas Asistenciales
4. Oficina de Jefatura del Departamento de Enfermería.



5. Ambiente de Servidores.
6. Oficina de Seguros.
7. Oficina de Servicio Social.
8. Jefatura del Servicio de Nutrición y Dietética.
9. Jefatura Enfermería del Servicio de Cuidados Intensivos.
10. Almacén de Enfermería del SCl.
11. Sala de Preparación de Fórmulas Lácteas.
12. Lactario.
13. Hall Comedor.
14. Plataforma para Atención al Usuario y Jefatura de Enfermería Hospitalización.

**B.- Ambiente Alquilado contiguos a las Terrazas.** Se ubican:

1. Oficina de Epidemiología y Salud Ambiental.
2. Oficinas de Jefaturas Asistenciales.

**C.- Local Prolongación Huamanga N°120.**

**Bloque Nuevo** se distribuye de la siguiente forma:

**Primer Piso:**

1. Hospitalización del Servicio de Cirugía Pediátrica y Especialidades (1 A).
2. Sala de Observación.
3. Ambiente nuevo no ocupado.

**Segundo Piso:**

1. Hospitalización del Servicio de Cuidados Intensivos (2A, 2B y 2C)

**Tercer Piso:**

- 1 Hospitalización del Servicio de Medicina y Especialidades Pediátricas (3 A, 3B y 3 C).

**Terraza:**

1. Vestidor de Técnicas de Enfermería.

**D.- Local Prolongación Huamanga N° 131.**

**Sótano:**

- 1 Archivo Historias Clínicas.
- 2 Archivo Central.
- 3 Ambiente desocupado.

**Primer Piso:**

- 1 Almacén Central.
- 2 Estación de Ambulancia o cochera.

**Segundo Piso:**

- 1 Farmacia especializada.

**Tercer Piso:**

- 1 Oficina de Apoyo a la Docencia e Investigación y Auditorio.

**E.- Local Prolongación Huamanga N° 137****Primer Piso:**

- 1 Oficina de Logística.
- 2 Mesa de Partes.
- 3 Comité Especial.
- 4 Dirección General.
- 5 Médico de Personal

**Segundo Piso:**

1. Oficina de Administración.
2. Oficina de Asesoría Legal.
3. Oficina de Comunicaciones.

**Tercer Piso:**

1. Oficina de Estadística e Informática.
2. Central Telefónica.

**Terrazas:**

1. Servicio de Anatomía Patológica.
2. Almacén de Anatomía Patológica.
3. Ambiente libre.

**F.- Local Prolongación Huamanga N° 139****Segundo Piso:**

- 1 Oficina de Planeamiento Estratégico.
- 2 Oficina de Economía.

**Tercer Piso:**

1. Oficina de Personal.
2. Oficina de Gestión de la Calidad.
- 3 Órgano de Control Institucional.

**Terrazas:**

1. Ambiente – Gimnasio.
2. Ambiente libre.

**G.- Local Prolongación Huamanga N° 138-140.****Sótano:****Servicios Generales y Mantenimiento:**

1. Jefatura de Servicios Generales y Mantenimiento.
2. Transportes.



3. Costura.
4. Ropería.
5. Terceros – Mantenimiento de Equipos Biomédicos y Electromecánicos.
6. Oficina del Servicio de Limpieza y Almacén.
7. Taller de mantenimiento
8. Área - conteo de ropa sucia.
9. Disposición Final de Residuos Sólidos Biocontaminados-Especiales y Comunes.
10. Área del Mortuario.
11. Subestación eléctrica – Grupo electrógeno.

**Primer Piso:**

**Servicio de Emergencias y Urgencias:**

1. Hall de espera
2. Triage.
3. Estación de Enfermería.
4. Trauma Shock 1.
5. Trauma Shock 2.
6. Ambiente de ropa sucia.
7. Tópicos (1-2-3-4).
8. UTAB.
9. Sala de Procedimientos.
10. Servicio de Farmacia-Emergencia.
11. Jefatura de Guardia.
12. Jefatura de Enfermera.
13. Almacén de Materiales y Equipos.
14. Admisión y Caja –Emergencia.

**Terrazas:**

1. Estar médico.
2. Oficina del Cuerpo Médico.
3. Estar de Enfermería.
4. Área de Mantenimiento.

**H.- Local Prolongación Cangallo N.º 107 (Alquilado)**

**Primer Piso:**

1. Inmunizaciones.

**Segundo Piso:**

1. Archivo documentario pasivo.
2. Estar concesionario.

**Tercer Piso:**

1. Archivo documento pasivo.
2. Ambiente del personal de Seguridad.
3. Estar de Técnicos de Enfermería.
4. Almacén concesionario de Nutrición.

**Cuarto Piso:**

1. Archivo documentario pasivo.
2. Estar del personal del Concesionario de Nutrición.
3. Estar de los Tecnólogos Médicos de Laboratorio (02 amb.).
4. Almacén del Concesionario de alimentos.
5. Estar de Tecnólogos de Radiología.

**Terrazas:**

1. Ambiente del Comité de Damas Voluntarias
2. Comedor de los familiares de pacientes.
3. Sindicato de Trabajadores.

**I.- Local de Av. Grau 896**

1. Servicio de Diagnóstico por Imágenes.

**J.- Local de Av. Grau N° 898-898A (Alquilado)**

1. COE

**K.- Local de Jr. Huamanga (Alquilado)**

1. Almacén

**L.- Local de Jr. Huamanga (Alquilado)**

1. Ambiente de Observación

**M.- Local de Jr. Huamanga (Alquilado)**

1. Ambiente de Almacén



### 3.2.2. Número de camas según servicios o especialidades

#### Distribución de Camas Hospitalarias HEP – 2020

Servicios	Número de Camas*	Porcentaje
**Servicio de Medicina y Especialidades Pediátricas	24	46.15
Servicio de Cuidados Intensivos	10	19.23
Servicio de Cirugía Pediátrica y Especialidades	8	15.38
Servicio de Traumatología Pediátrica	5	9.62
Servicio de Neurocirugía Pediátrica	5	9.62
<b>Total</b>	<b>52</b>	<b>100</b>

Fuente: Estadística e Informática

Elaboración: Oficina de Epidemiología

\*Promedio

\*\*Incluye Camas COVID-19

Con relación al promedio de camas el 46.15% correspondieron al Servicio de Medicina y Especialidades Pediátricas, que incluye las camas de hospitalización implementadas para la atención de la COVID-19, el 19.23% al Servicio de Cuidados Intensivos, el 15.38% al Servicio de Cirugía Pediátricas y Especialidades y el 9.62% a los Servicio de Traumatología y Neurocirugía Pediátrica respectivamente.

### 3.2.3. Riesgo de Infraestructura

La evaluación del riesgo de vulnerabilidad muestra que el índice alcanzado por el hospital fue de 0.44.

### 3.2.4 Categoría hospitalaria, nivel de complejidad

El Hospital de Emergencias Pediátricas es un Hospital III Especializado en Emergencias Pediátricas del Tercer Nivel de Atención Categoría III-E (RD N° 1666/2013-DG-DESP-DISA V. LC).

### 3.2.5 Referencias y contra referencias.

#### Referencias Realizadas por el Hospital

#### Referencias (Recibidas/Enviadas) del HEP según cumplimiento del proceso HEP2020

Cumplimiento del Proceso	Número	Porcentaje
Referencias Completadas	1441	28.68
Referencias Iniciadas (sin datos)	2052	40.84
Referencias Anuladas	1532	30.49
<b>Total</b>	<b>5025</b>	<b>100</b>

Fuente: SPH

De las referencias el 28.68% fueron completadas, el 40.84% iniciadas y el 30.49% anuladas.



### Referencias Realizadas - Aceptadas del HEP Según Motivo 2020

Motivo de Referencia	Frecuencia	Porcentaje
Hospitalización	747	51.84
Apoyo al Diagnóstico	372	25.82
Interconsulta	322	22.35
<b>Total</b>	<b>1441</b>	<b>100</b>

Fuente: SPH

Entre los motivos de las referencias realizadas-aceptadas del HEP, la hospitalización, el apoyo al diagnóstico y la interconsulta representaron el 51.84%, 25.82% y 22.35% respectivamente.

### Referencias Realizadas - Aceptadas del HEP y Destino 2020

Destino	Frecuencia	Porcentaje
Hospitales (MINSA)	772	53.57
Institutos	500	34.70
ESSALUD	113	7.84
Particulares	38	2.64
FFAA y PNP	18	1.25
<b>TOTAL</b>	<b>1441</b>	<b>100</b>

Fuente: SPH

Entre los destinos de las referencias realizadas-aceptadas del HEP se encuentran los hospitales (MINSA), Institutos, ESSALUD, Particulares y FFAA-PNP con un 53.57%, 34.70%, 7.84%, 2.64% y 1.25% respectivamente.

### Motivo de Referencias No Aceptadas al HEP 2020

Motivo de No Aceptación	Frecuencia	Porcentaje
Falta de cama	140	9.14
Falta de especialista	1073	70.04
Equipo malogrado o falta de insumos	205	13.38
Por problemas administrativos	113	7.38
ESSALUD	1	0.07
<b>Total</b>	<b>1532</b>	<b>100</b>

Fuente: SPH

### 3.2.6. Proyectos de inversión hospitalaria ejecutados.

Durante el año 2020 no se ejecutó ningún proyecto de inversión pública.

### 3.2.7. Análisis de ingresos y gastos presupuestales. Análisis de costos.

#### Presupuesto Asignado por Fuente de Financiamiento HEP 2020

Fuente de Financiamiento	Monto Asignado S/.	Porcentaje
R. O	55,067,628.00	81.04
Donaciones y Transferencias	6,093,556.00	8.97
Recursos por Operaciones Oficiales de Crédito	4,629,808.00	6.81
R. D. R	2,159,976.00	3.18
<b>Total</b>	<b>67,950,968</b>	<b>100</b>

Fuente: Oficina de Planeamiento Estratégico

Elaboración: Oficina de Epidemiología

En el año 2020 el 81.04% del presupuesto asignado correspondió a la fuente de financiamiento Recursos Ordinarios, el 8.97% a Donaciones y Transferencias, el





6.81% a recursos por Operaciones Oficiales de Crédito y el 3.18% a Recursos Directamente Recaudados.

### Presupuesto Asignado Versus Ejecución por Fuente de Financiamiento HEP 2020

Fuente de Financiamiento	Monto Asignado	Devengado	Saldo	% de ejecución
R. O	55,067,628.00	54,239,451.68	828,176.32	98.50%
Donaciones y Transferencias	6,093,556.00	4,995,313.77	1,098,242.23	81.98%
Recursos por Operaciones Oficiales de Crédito	4,629,808.00	4,375,110.47	254,697.53	94.50%
R. D. R	2,159,976.00	676,284.90	1,483,691.10	31.31%
<b>Total</b>	<b>67,950,968.00</b>	<b>64,286,160.82</b>	<b>3,664,807.18</b>	<b>94.61%</b>

Fuente: Oficina de Planeamiento Estratégico  
Elaboración: Oficina de Epidemiología

En el año 2020 se ejecutó el 94.61% del presupuesto global, habiéndose ejecutado por R.O el 98.50%, Donaciones y Transferencias el 81.98%, por recursos por Operaciones Oficiales de Crédito el 94.50% y por R.D.R el 31.31%.

### Distribución del Gasto Ejecutado

#### Ejecución Presupuestal por Genérica de Gasto por Todas las Fuentes HEP 2020

Genérico de Gasto	PIM	Devengado	Saldo
Personal y Obligaciones Sociales	34,497,532.00	33,849,380.26	648,151.74
Pensiones y Otras Prestaciones Sociales	399,202.00	371,976.66	27,225.34
Bienes y Servicios	30,699,723.00	27,737,828.63	2,961,894.37
Otros Gastos	69,363.00	62,261.17	7,101.83
Adquisición de Activos no Financieros	181,063.00	160,629.65	20,433.35
Inversiones	2,104,085.00	2,104,084.45	0.55
<b>Total</b>	<b>67,950,968.00</b>	<b>64,286,160.82</b>	<b>3,664,807.18</b>

Fuente: Oficina de Planeamiento Estratégico  
Elaboración: Oficina de Epidemiología

#### Ejecución Presupuestal por Genérica de Gasto por Todas las Fuentes HEP 2018 – 2020

Genérica de gasto	% Ejecución 2018	% Ejecución 2019	% Ejecución 2020
Personal y Obligaciones Sociales	99.65	99.72	98.12
Pensiones y Otras Prestaciones Sociales	91.85	99.12	93.18
Bienes y Servicios	88.02	96.74	90.35
Otros gastos	100	98.25	89.76
Adquisición de Activos No Financieros	88.16	43.84	88.71
Inversiones			100
<b>Total</b>	<b>93.43</b>	<b>95.26</b>	<b>94.61</b>

Fuente: Oficina de Planeamiento Estratégico  
Elaboración: Oficina de Epidemiología

En el año 2020 el porcentaje de ejecución en personal y obligaciones sociales fue del 98.12%, en bienes y servicios del 90.35% y en adquisición de activos no financieros del 88.71%.



## Ingreso Económico por Actividad

### Ingreso Económico por Actividad HEP 2020

Actividad	Ingreso	%
Servicio de Emergencia	135,183.66	17.89
Diagnóstico por Imágenes	122,513.99	16.22
Saldo de Balance	97,026.44	12.84
Hospitalización	79,706.23	10.55
Otros Productos de Salud	75,362.92	9.98
Exámenes de Laboratorio	69,696.25	9.23
Medicinas	61,966.76	8.20
Atención Médica	57,698.60	7.64
Servicio de Terceros	34,759.23	4.60
Cirugía	7,404.77	0.98
Otros Ingresos diversos	7,067.01	0.94
Otras Multas	5,652.05	0.75
Certificados	812.70	0.11
Intereses por Depósito (CUT)	592.69	0.08
<b>Total</b>	<b>755,443.30</b>	<b>100</b>

Fuente: Oficina de Planeamiento Estratégico  
Elaboración: Oficina de Epidemiología

Los ingresos estuvieron representados principalmente por provenientes del Servicio de Emergencia, Diagnóstico por Imágenes Saldo de Balance y Hospitalización con 17.89%, 16.22%, 12.84% y 10.55% respectivamente.

## 4 ANÁLISIS DEL ESTADO DE SALUD

### 4.1 Análisis de Mortalidad

Distribución del total de las muertes hospitalarias por Salas.

#### Mortalidad Hospitalaria Según Grupos –CIE X- por Salas HEP 2020

DIAGNÓSTICO DE EGRESO: GRUPO CIE X	SALA									
	2A		2C		3A		3B		COVID1	
	Nº	%	Nº	%	Nº	%	Nº	%	Nº	%
Síntomas y signos generales (R50-R69)	2	40	4	33.33	1	100	1	20	0	0.00
Tumores malignos del ojo, del encéfalo y de otras partes del sistema nervioso central (C69-C72)	0	0.00	1	8.33	0	0.00	2	40	0	0.00
Insuficiencia renal (N17-N19)	0	0.00	2	16.67	0	0.00	0	0.00	0	0.00
Traumatismos de la cabeza (S00-S09)	0	0.00	2	16.67	0	0.00	0	0.00	0	0.00
COVID-19 (U07)	0	0.00	1	8.33	0	0.00	0	0.00	1	100
Otras enfermedades del corazón (I30-I52)	0	0.00	0	0.00	0	0.00	1	20	0	0.00
Enfermedades cerebrovasculares (I60-I69)	0	0.00	1	8.33	0	0.00	0	0.00	0	0.00
Otras enfermedades del sistema respiratoria (J95-J99)	0	0.00	0	0.00	0	0.00	1	20.00	0	0.00
Trastornos respiratorios y cardiovasculares específicos del periodo perinatal (P20-P29)	1	20	0	0.00	0	0.00	0	0.00	0	0.00
Infecciones específicas del periodo perinatal (P35-P39)	1	20	0	0.00	0	0.00	0	0.00	0	0.00
Otras malformaciones congénitas del sistema digestivo (Q38-Q45)	1	20	0	0.00	0	0.00	0	0.00	0	0.00
Eventos de intención no determinada (Y10-Y34)	0	0.00	1	8.33	0	0.00	0	0.00	0	0.00
<b>Total</b>	<b>5</b>	<b>100</b>	<b>12</b>	<b>100</b>	<b>1</b>	<b>100</b>	<b>5</b>	<b>100</b>	<b>1</b>	<b>100</b>
<b>Porcentaje de grupo</b>	<b>20.83</b>		<b>50</b>		<b>4.17</b>		<b>20.83</b>		<b>4.17</b>	

Fuente: Estadística e Informática  
Elaboración: Oficina de Epidemiología

Las muertes hospitalarias por Síntomas y signos generales y los Tumores malignos del ojo, del encéfalo y de otras partes del sistema nervioso central, representaron el



33.33% y 12.50% respectivamente cada una de ellas. El 70.83% de las muertes ocurrieron en el Servicio de Cuidados Intensivos.

## Principales causas de mortalidad en general por sexo y grupos de edad

### Mortalidad Hospitalaria Según Grupos – CIE X- por Sexo HEP 2020

Diagnóstico de Egreso: Grupo CIE X	SEXO				Nº	%
	Femenino		Masculino			
	Nº	%	Nº	%		
Síntomas y signos generales (R50-R69)	4	40	4	28.57	8	33.33
Tumores malignos del ojo, del encéfalo y de otras partes del sistema nervioso central (C69-C72)	1	10	2	14.29	3	12.50
Insuficiencia renal (N17-N19)	0	0	2	14.29	2	8.33
Traumatismos de la cabeza (S00-S09)	1	10	1	7.14	2	8.33
COVID-19 (U07)	0	0	2	14.29	2	8.33
Otras enfermedades del corazón (I30-I52)	1	10	0	0.00	1	4.17
Enfermedades cerebrovasculares (I60-I69)	1	10	0	0.00	1	4.17
Otras enfermedades del sistema respiratoria (J95-J99)	1	10	0	0.00	1	4.17
Trastornos respiratorios y cardiovasculares específicos del periodo perinatal (P20-P29)	1	10	0	0.00	1	4.17
Infecciones específicas del período perinatal (P35-P39)	0	0	1	7.14	1	4.17
Otras malformaciones congénitas del sistema digestivo (Q38-Q45)	0	0	1	7.14	1	4.17
Eventos de intención no determinada (Y10-Y34)	0	0	1	7.14	1	4.17
Total	10	100	14	100	24	100
Porcentaje de grupo	41.67		58.33		100	

Fuente: Estadística e Informática

Elaboración: Oficina de Epidemiología

En los fallecidos de sexo femenino el 40% tuvo como diagnóstico Síntomas y signos generales y en los de sexo masculino el 28.57% el mismo diagnóstico.

### Mortalidad Hospitalaria Según Grupos –CIE X- por Edad HEP 2020

Diagnóstico de Egreso: Grupo Cie X	Grupos Etarios											
	<= 28 d		1 m a 11 m		1 a 4 a		5 a 9 a		10 a 14 a		15 – 19 a	
	Nº	%	Nº	%	Nº	%	Nº	%	Nº	%	Nº	%
Síntomas y signos generales (R50-R69)	2	50	3	60	3	50	0	0	0	0	0	0
Tumores malignos del ojo, del encéfalo y de otras partes del sistema nervioso central (C69-C72)	0	0	0	0	1	16.67	2	33.33	0	0	0	0
Insuficiencia renal (N17-N19)	0	0	0	0	1	16.67	0	0	0	0	1	50
Traumatismos de la cabeza (S00-S09)	0	0	0	0	0	0	1	16.67	0	0	1	50
COVID-19 (U07)	0	0	1	20	0	0	1	16.67	0	0	0	0
Otras enfermedades del corazón (I30-I52)	0	0	0	0	0	0	1	16.67	0	0	0	0
Enfermedades cerebrovasculares (I60-I69)	0	0	0	0	0	0	0	0.00	1	100	0	0
Otras enfermedades del sistema respiratoria (J95-J99)	0	0	0	0	0	0	1	16.67	0	0	0	0
Trastornos respiratorios y cardiovasculares específicos del periodo perinatal (P20-P29)	1	25	0	0	0	0	0	0	0	0	0	0
Infecciones específicas del período perinatal (P35-P39)	1	25	0	0	0	0	0	0	0	0	0	0
Otras malformaciones congénitas del sistema digestivo (Q38-Q45)	0	0	1	20	0	0	0	0	0	0	0	0
Eventos de intención no determinada (Y10-Y34)	0	0	0	0	1	16.67	0	0	0	0	0	0
Total	4	100	5	100	6	100	6	100	1	100	2	100
Porcentaje de Grupo	16.67		20.83		25.00		25.00		4.17		8.33	

Fuente: Estadística e Informática Elaboración: Oficina de Epidemiología



En los menores de 1 mes, en los 1 a 11 m y de 1 a 4 años la causa más frecuente de fallecimiento fueron los Síntomas y signos generales que representaron el 50%, 60% y 50% respectivamente; en los de 5 a 9 años tumores malignos del ojo, del encéfalo y de otras partes del sistema nervioso central con un 33.33%.

#### 4.2. Carga de la mortalidad (AVPP)

##### Tabla AVPP en general y por causas

###### Años de Vida Potencialmente Perdidos en General HEP 2020

Grupos de edad (Años)	Edad Media del Grupo	Número de Muertes	72 – Edad Media	AVPP
0-4	2	15	70	1,050
5 a 9	7	6	65	390
10 a 14	12	1	60	60
15 a 19	17	2	55	110
<b>Total</b>	-	<b>24</b>	-	<b>1,610</b>

Fuente: Estadística e Informática

Elaboración: Oficina de Epidemiología

###### Años de Vida Potencialmente Perdidos por Diagnóstico de Egreso HEP 2020

Diagnóstico de Egreso: Grupo CIE X	AVPP	Porcentaje	% acumulado
Síntomas y signos generales (R50-R69)	560	34.78	34.78
Tumores malignos del ojo, del encéfalo y de otras partes del sistema nervioso central (C69-C72)	200	12.42	47.20
Insuficiencia renal (N17-N19)	125	7.76	54.97
Traumatismos de la cabeza (S00-S09)	120	7.45	62.42
COVID-19 (U07)	135	8.39	70.81
Otras enfermedades del corazón (I30-I52)	65	4.04	74.84
Enfermedades cerebrovasculares (I60-I69)	60	3.73	78.57
Otras enfermedades del sistema respiratoria (J95-J99)	65	4.04	82.61
Trastornos respiratorios y cardiovasculares específicos del periodo perinatal (P20-P29)	70	4.35	86.96
Infecciones específicas del periodo perinatal (P35-P39)	70	4.35	91.30
Otras malformaciones congénitas del sistema digestivo (Q38-Q45)	70	4.35	95.65
Eventos de intención no determinada (Y10-Y34)	70	4.35	100
<b>Total</b>	<b>1610</b>	<b>100</b>	

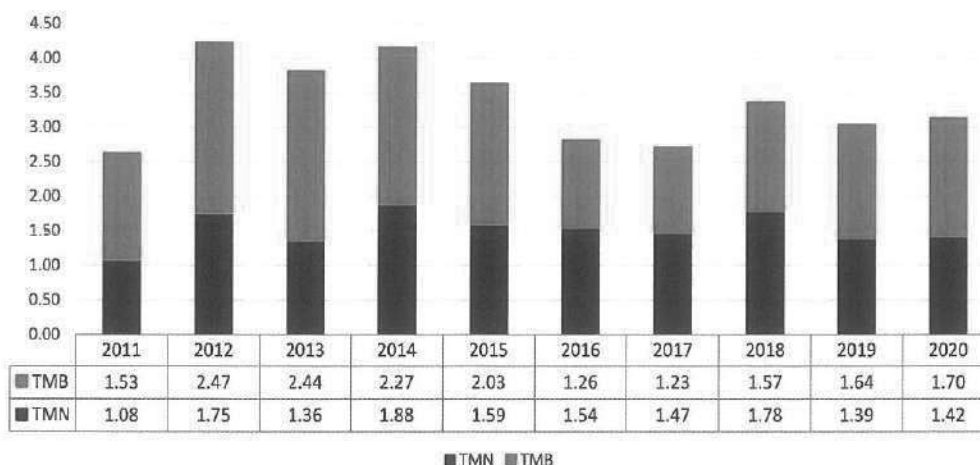
Fuente: Estadística e Informática

Elaboración: Oficina de Epidemiología

Las muertes representaron 1,610 años de vida potencialmente perdidos, los Síntomas y signos generales contribuyeron con 34.78% a los años de vida potencialmente perdidos.

## Análisis de la Tendencia de la Mortalidad Bruta y Neta

TASA DE MORTALIDAD BRUTA VS TASA DE MORTALIDAD NETA  
HEP 2011-2020



Fuente: Estadística e Informática  
Elaboración: Oficina de Epidemiología

La Mortalidad bruta para el año 2020 fue de 1.70 x100 y la mortalidad neta de 1.42 x 100.

### 4.3 Análisis de Morbilidad

#### 4.3.1. Diagnóstico de Egresos Hospitalarios

##### Diagnósticos de Egresos Hospitalarios Según Grupo CIE X HEP 2020

DIAGNÓSTICO DE EGRESO: GRUPO CIE X	Frecuencia	Porcentaje
Enfermedades del apéndice (K35-K38)	367	26.05
Traumatismos de la cabeza (S00-S09)	119	8.45
COVID-19 (U07)	110	7.81
Influenza [gripe] y neumonía (J10-J18)	76	5.39
Traumatismos del hombro y del brazo (S40-S49)	72	5.11
Enfermedades crónicas de las vías respiratorias inferiores (J40-J47)	66	4.68
Traumatismos del antebrazo y del codo (S50-S59)	61	4.33
Infecciones de la piel y tejido subcutáneo (L00-L08)	42	2.98
Otras malformaciones congénitas del sistema digestivo (Q38-Q45)	37	2.63
Otras infecciones agudas de las vías respiratorias inferiores (J20-J22)	26	1.85
Otras enfermedades del sistema respiratoria (J95-J99)	26	1.85
Traumatismos de la cadera y del muslo (S70-S79)	23	1.63
Otras enfermedades bacterianas (A30-A49)	22	1.56
Otras enfermedades del sistema urinario (N30-N39)	22	1.56
Otras enfermedades de los intestinos (K55-K63)	21	1.49
Enfermedades de los órganos genitales masculinos (N40-N51)	19	1.35
Traumatismos de la rodilla y de la pierna (S80-S89)	18	1.28
Síntomas y signos generales (R50-R69)	16	1.14
Tumores malignos del ojo, del encéfalo y de otras partes del sistema nervioso central (C69-C72)	13	0.92
Traumatismos de la muñeca y de la mano (S60-S69)	12	0.85
Malformaciones congénitas del sistema nervioso (Q00-Q07)	11	0.78
Trastornos episódicos y paroxísticos (G40- G47)	10	0.71